

# 67. sz. főút 2x2 sávós szakaszának üzemeltetési tapasztalatai



Németh Zsolt  
vármegyei igazgató

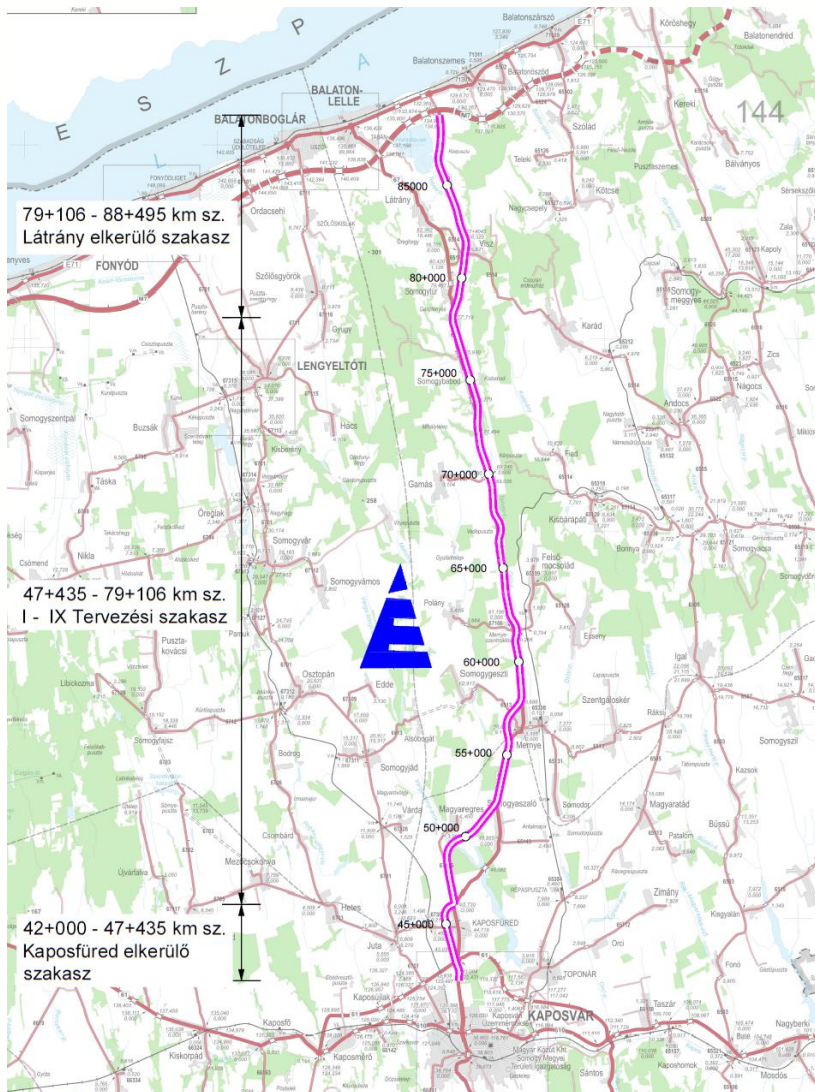


2026. május 14.

## A tájékoztató tartalma:

- A történeti áttekintés, a főút fejlesztése,
- Gyorsút meghatározása, jellemzői
- Üzemeltetési tapasztalatok:
  - telephely, erőforrások
  - Üzemeltetés
    - Síkosságmentesítés, hóeltakarítás
    - Növényzetgondozás
    - Egyéb üzemeltetési munkák
  - Fenntartás
  - Vadvédelem
  - Baleseti adatok
  - Kihívások, üzemeltetési kérdések



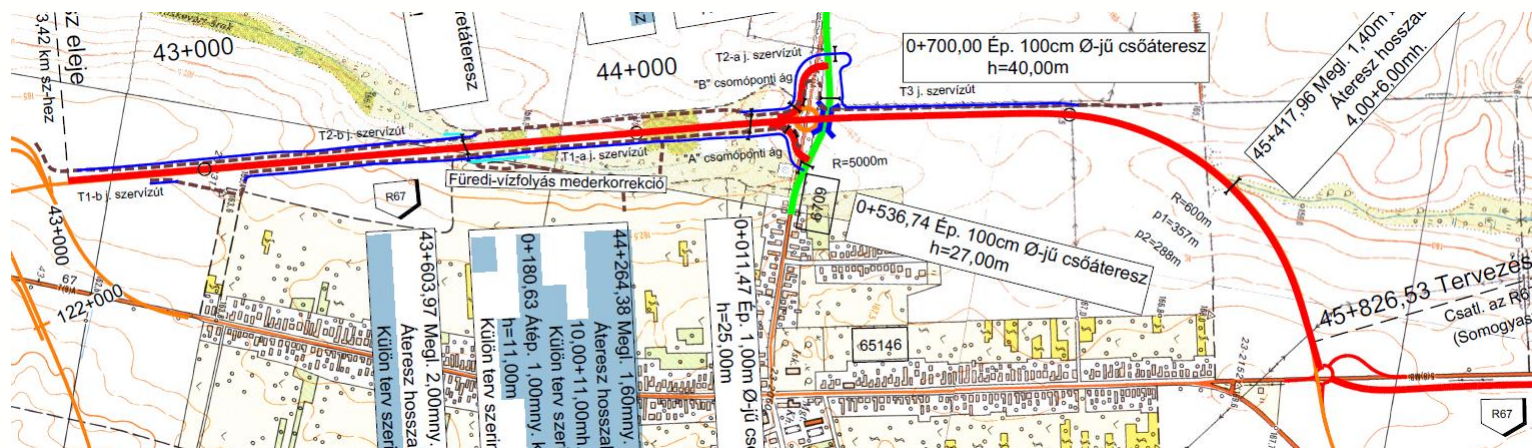


# 67.sz. főút fejlesztése

- X. szakasz Látrány elkerülő szakasz (9,9 km) – 2x1 sáv (2008)  
2x2 sáv (2024)
- I. - IX. szakaszok (33,2 km) – (2019.11.)
- 0. szakasz Kaposfüred elkerülő szakasz (3,3 km) – 2x1 sáv (2011)  
2x2 sáv (2022)



## II. ütem



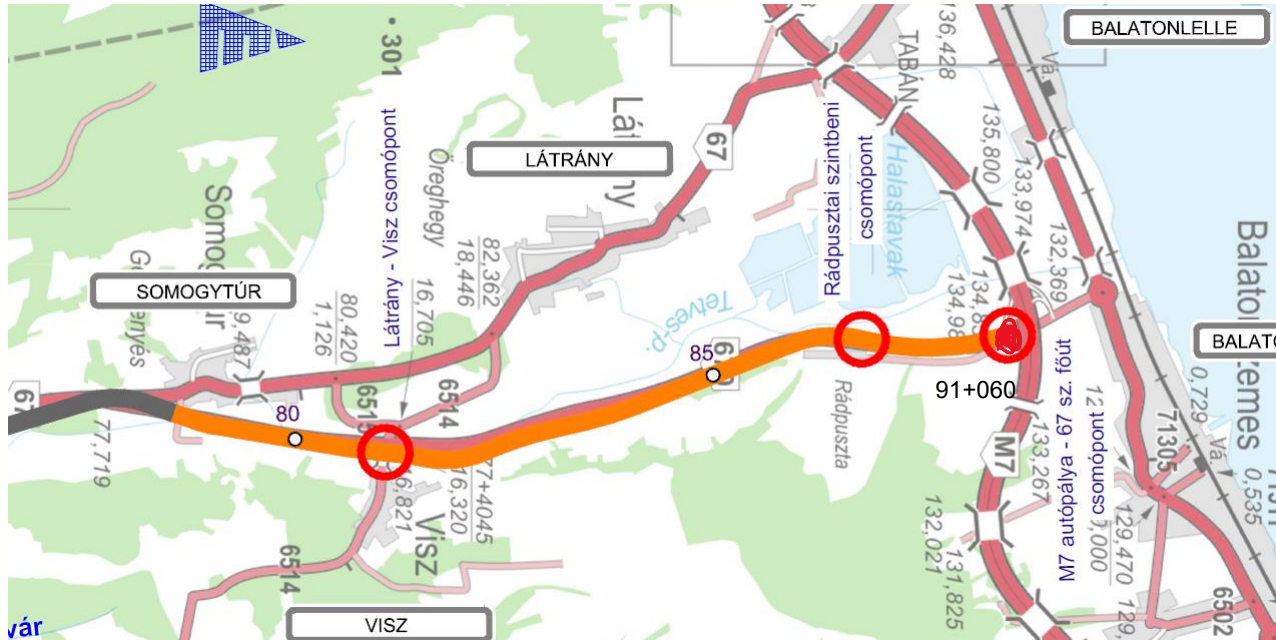
### 67.sz. főút (0. szakasz) fejlesztése:

Teljes hossz: 3,14 km:

A 2x1 sáv két oldalra szélesítésével a szakasz teljes zárása mellett készült a régi nyomra tereléssel

- 1 db külön szintű csomópont

## III. ütem




### 67.sz. főút (X. szakasz) fejlesztése:

- Teljes hossz: 10,03 km:
- 2 db külön szintű csomópont
- 1 db szintbeni csomópont

# „Gyorsút” meghatározása

- Gyorsút típusai: - „R” típusú
- „M” típusú

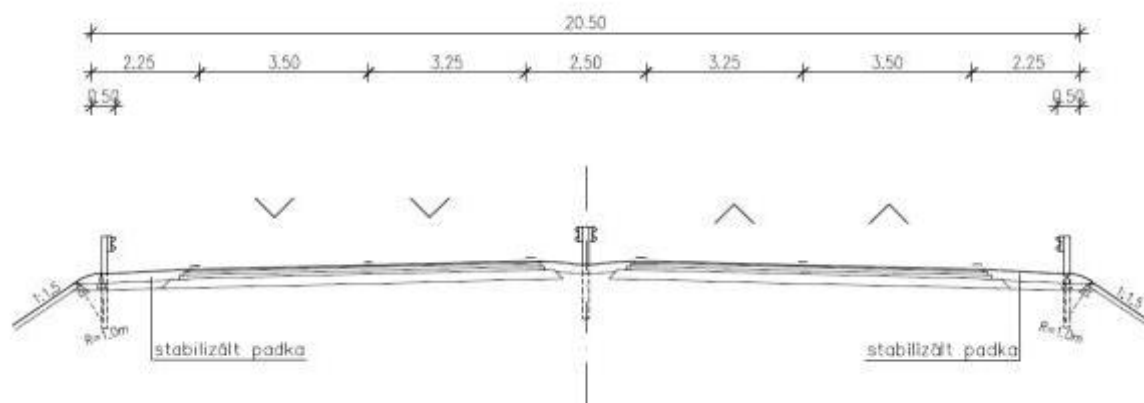
Hálózati szerep	Korona szélesség [m]	Tervezési sebesség, $V_t$ [km/h]	Középső elválasztósáv szélessége [m]	Forgalmi sávok szélessége [m]	Üzemi sáv	KRESZ szerinti jelölés	Az út megjelölése	Padka szélesség értéke [m]	Belső oldal-akadály-távolság legkisebb értéke [m]	Külső oldal-akadály-távolság legkisebb értéke [m]
Regionális hálózati szerepű, nem TEN-T elem, várhatóan legfeljebb 10.000 Ej/nap átlagos napi forgalommal rendelkező gyorsforgalmi utak.]	20,50	110	2,50	külső sáv: 3,50 belső sáv: 3,25	nincs		„R”	2,25	0,75	1,00
Egyéb TEN-T elem, vagy regionális, illetve részben nemzetközi hálózati szerepű, nem TEN-T elem, várhatóan 10.000 - 20.000 Ej/nap közötti átlagos napi forgalommal (ÁNF) rendelkező gyorsforgalmi utak.]	22,50	110	2,50	3,50	nincs (ütemezetten kiépíthető)		„M”	3,00	0,75	1,00

Gazdaságosságot szem előtt tartó, új „gyorsforgalmi” út, csökkentett keresztmetszeti paraméterekkel

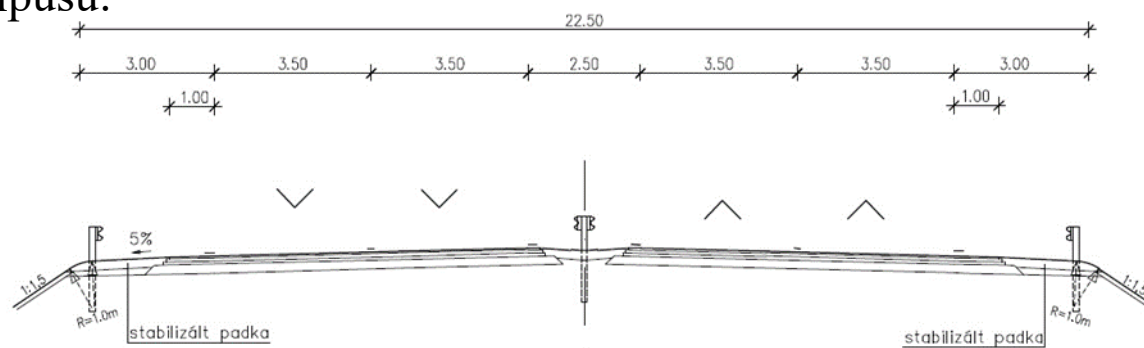
10.000 EJ/ nap alatt „R”, e felett „M” jelzésű, más paraméterekkel

# „Gyorsút” meghatározása

- „R” típusú:



- „M” típusú:





Terelővonal  
kiosztása:

4/8 tartós

4/8 tartós

Optika: k: tartós, akkusztikus  
b: 2 rtg. oldószeres

tartós, akkusztikus  
2 rtg. oldószeres

Rávezető

Táblarendszer: igen

nem

Előjelzők 1.000 m, 500 m

500 m, keresztező úton 300 m

Betűmagyság  
az útirányjelzésben 350 mm

280 mm

Szüks. táblák KRESZ szabályozza



# A tervezett jogi háttér és a megvalósult

A **tervezett** KKSz a gyorsutak tekintetében az alábbiak szerint alakul (II. szolg. oszt.)

”**15. §** Az országos közutakat az 1. sz. melléklet szerint kell közútkezelési szolgáltatási osztályokba sorolni.”

Közutak	Közútkezelési szolgáltatási osztály
„M” jelzésű gyorsforgalmi utak (autópályák, autóutak) és ezek csomóponti ágai	I.
„R” jelzésű gyorsforgalmi utak (gyorsutak) és főutak, ha az ÁNF > 8000 Ej/nap; és ezek csomóponti ágai	II. <b>R67</b>
Főutak, ha az ÁNF < 8000 Ej/nap, és a mellékutak, ha az ÁNF > 5000 Ej/nap	III. <b>67. sz. főút</b>
Mellékutak, ha az ÁNF = 2000-5000 Ej/nap	IV.
Mellékutak, ha az ÁNF < 2000 Ej/nap	V.
Kerékpárutak, gyalogutak	VI.
Egyéb utak (beleértve a kiépítetlen utakat)	VII.

2024. évi forgalomszámlálási adatok alapján: 7.493 EJ/nap  
1200-3200 db járműtöbblet (3928, 4637.sz. hely) 2010 óta



# Telephely, erőforrások

## Komplex mérnökségek létrehozása

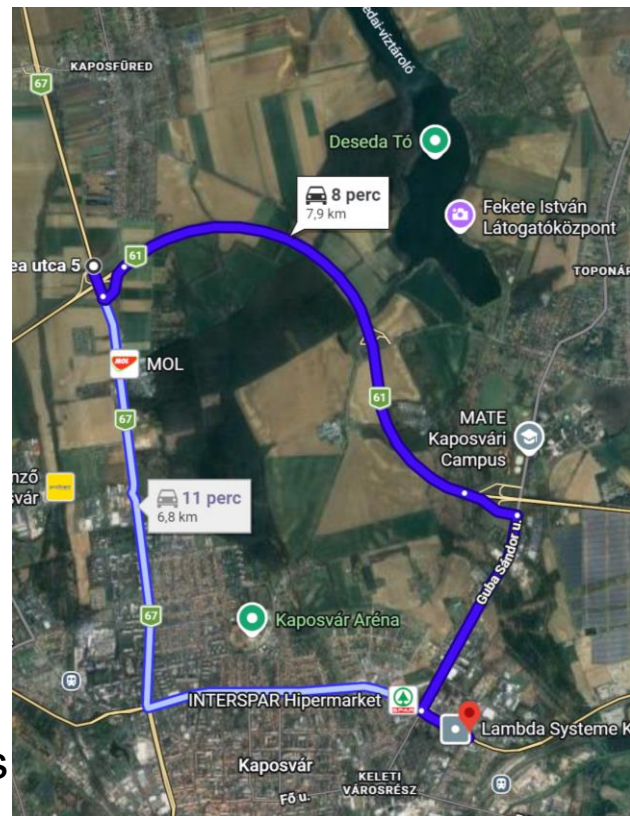
- Célok:
- költségcsökkentés
  - hatékonyság növelés
  - racionalizálás (tulajdonosi elvárás)

### Komplex mérnökségként üzemelt:

- Csorna mérnökség – nem üzemeltet gyorsf.
- Szombathely – nem üzemeltet gyorsf.
- Szolnok – nem üzemeltet gyorsf.
- Babarc – tipikus komplex mérnökség, új

### Tervezett:

- Berettyóújfalu – Koncesszió- visszaköltözés
- Kaposvár – NEM VALÓSULT MEG ☹
- Körmend – megvalósult, de nincs ing.bővítés



# Komplex telephely tervezés

Jelenlegi telephely:

17.858 m<sup>2</sup> méretű Kaposvár 3520/1 hrsz-ú, földterületen helyezkedik el.

- méretét, épületeit, a helyi építési övezet beépítési szabályozását figyelembe véve önmagában nem alkalmas egy vegyes mérnökség kialakítására.
- bővítési szándék: 3524 hrsz-ú terület megvásárlása (+ ~1 Ha) megtörtént





# Humánerőforrás szükséglet

MUNKAKÖR	Kaposvár mérnökség (fő)
üzemeltetési- és fenntartási művezető	1
forgalomtechnikai művezető	1
műszaki adminisztrátor	1
útellenőr (12 órás műszakváltásban)	5 ←
diszpécser	5 ←
szereelő	2
közútkezelő szakmunkás, betanított munkás	27 ←
<b>ÖSSZESEN</b>	<b>42</b>

Tényleges:

MUNKAKÖR	Kaposvár mérnökség 2016. október havi létszáma (fő)	Kaposvár mérnökség gyorsítással (fő)
mérnökség vezető	1	1
üzemeltetési- és fenntartási művezető	3	4
forgalomtechnikai művezető	1	2
gépész művezető	1	1
műszaki adminisztrátor	0	1
raktáros, adminisztrátor	2	2
útellenőr (12 órás műszakváltásban)	3	6
diszpécser	0	5 0
szereelő	5	7
közútkezelő szakmunkás, betanított munkás	36	54
<b>ÖSSZESEN</b>	<b>52</b>	<b>78</b>

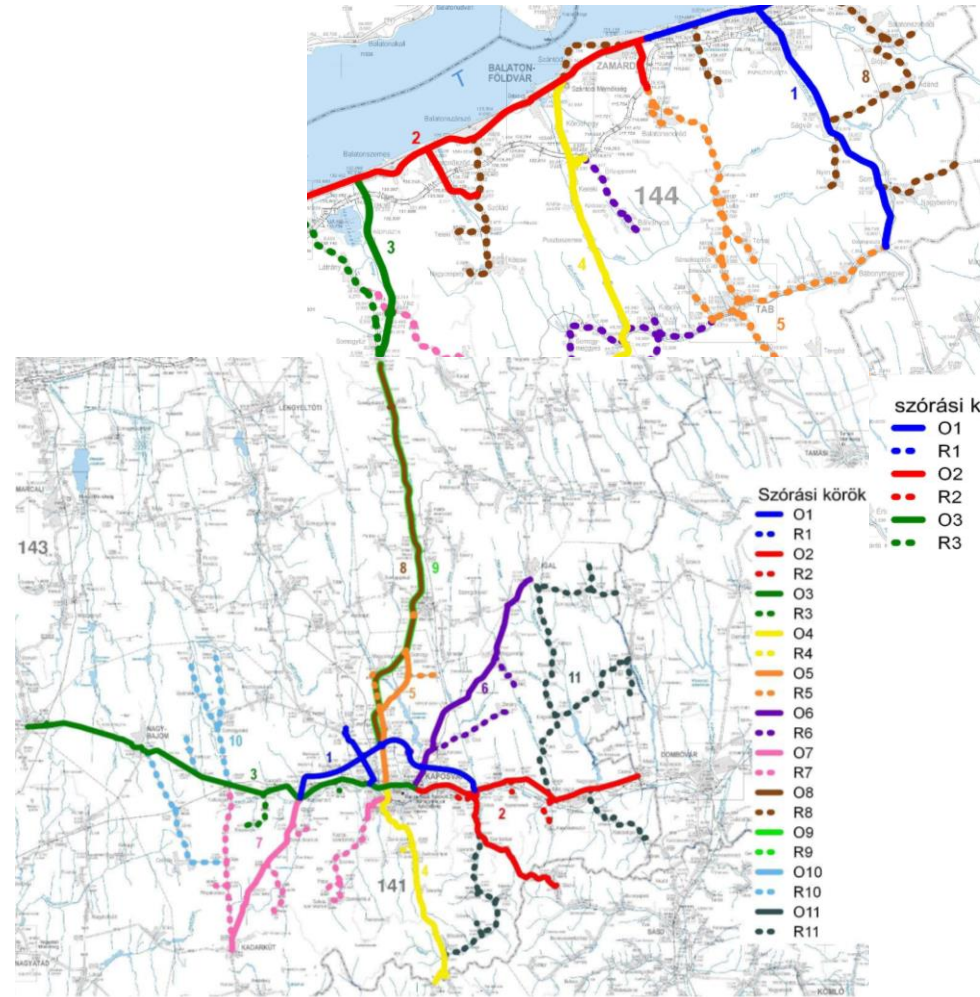


# Gépi erőforrások fejlesztési terve

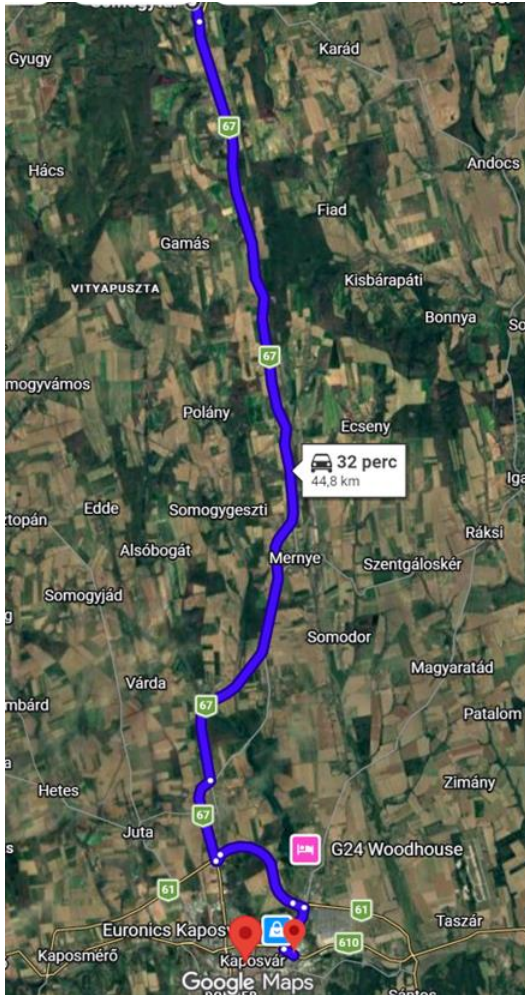
- 4 db háromtengelyes tehergépkocsi téli-nyári adapterekkel (forgalomterelés, korlát-oszlop leverő adapter, 5 m<sup>3</sup>-es sószeró, bővíthető hóéke, oldalhóeke nélkül)
- 2 db UNIMOG 500-as eszközhordozó alapgép téli-nyári adapterekkel (padka-, rézsú kasza, oszlop- korlátmosó, seprő, átereszmű, sószeró, hóéke, hómaró)
- 1 db kéttengelyes billenőplatós darus tehergépkocsi
- 1 db önjáró kaszagép
- 1 db kotró-rakodógép
- 4 db brigádszállító gépkocsi 7 személyes + utánfutó
- 1 db útellenőr gépkocsi
- 2 db művezetői gépkocsi
- Növényzetgondozás kiségei



# Síkosságmentesítés, hóeltakarítás



# Síkosságmentesítés, hóeltakarítás II.



A telephely távolságára tekintettel döntöttünk a munkálatok két mérnökség közötti megosztásáról. Q1 mérnökség 2 db egymás mellett haladó gépkocsival Q4 mérnökség többnyire 1 db gépkocsival (sok a hibás gk)

E3

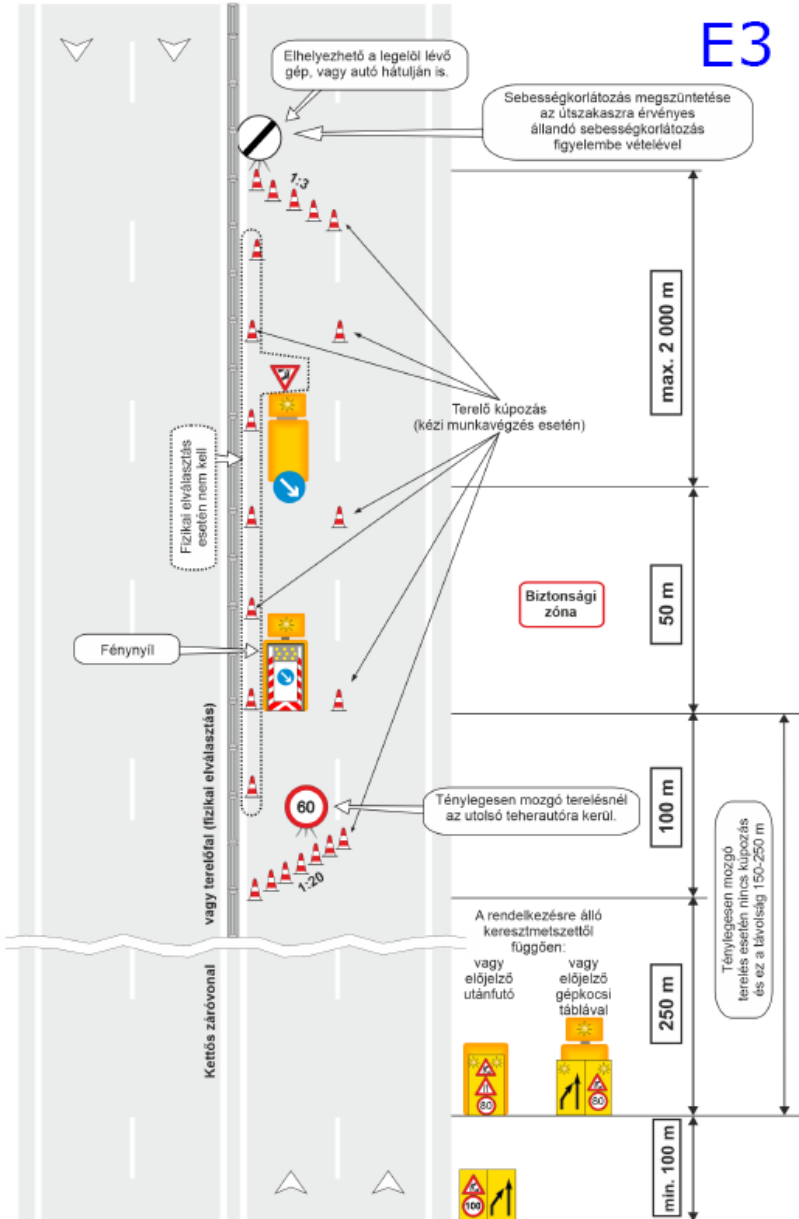
# Növényzetgondozás

E2-E3 ábra szerinti munkavégzés  
Folyamatosan mozgó kaszálási  
munkát nem lehet végezni (nincs  
leállósáv, *szalagkorlát esetén nincs  
hely az előjelző gépkocsinak*)

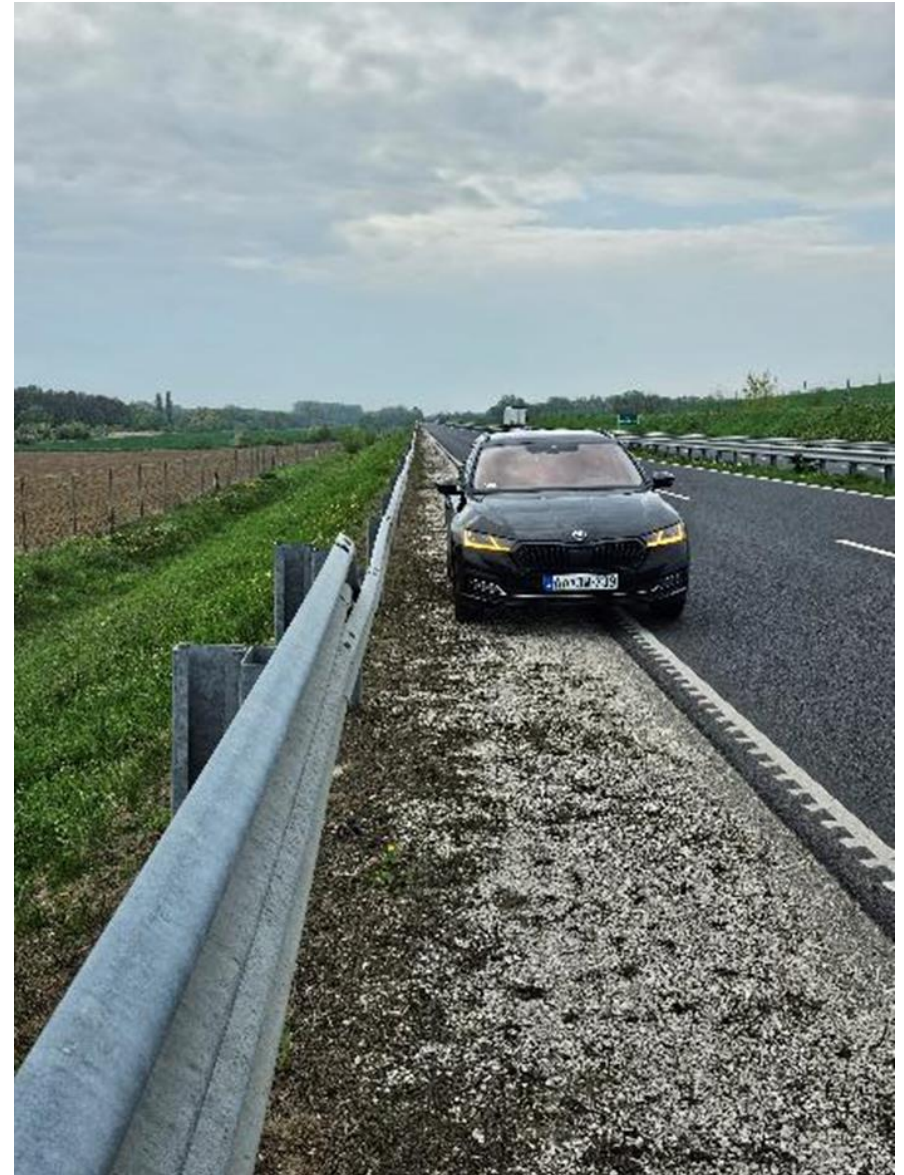
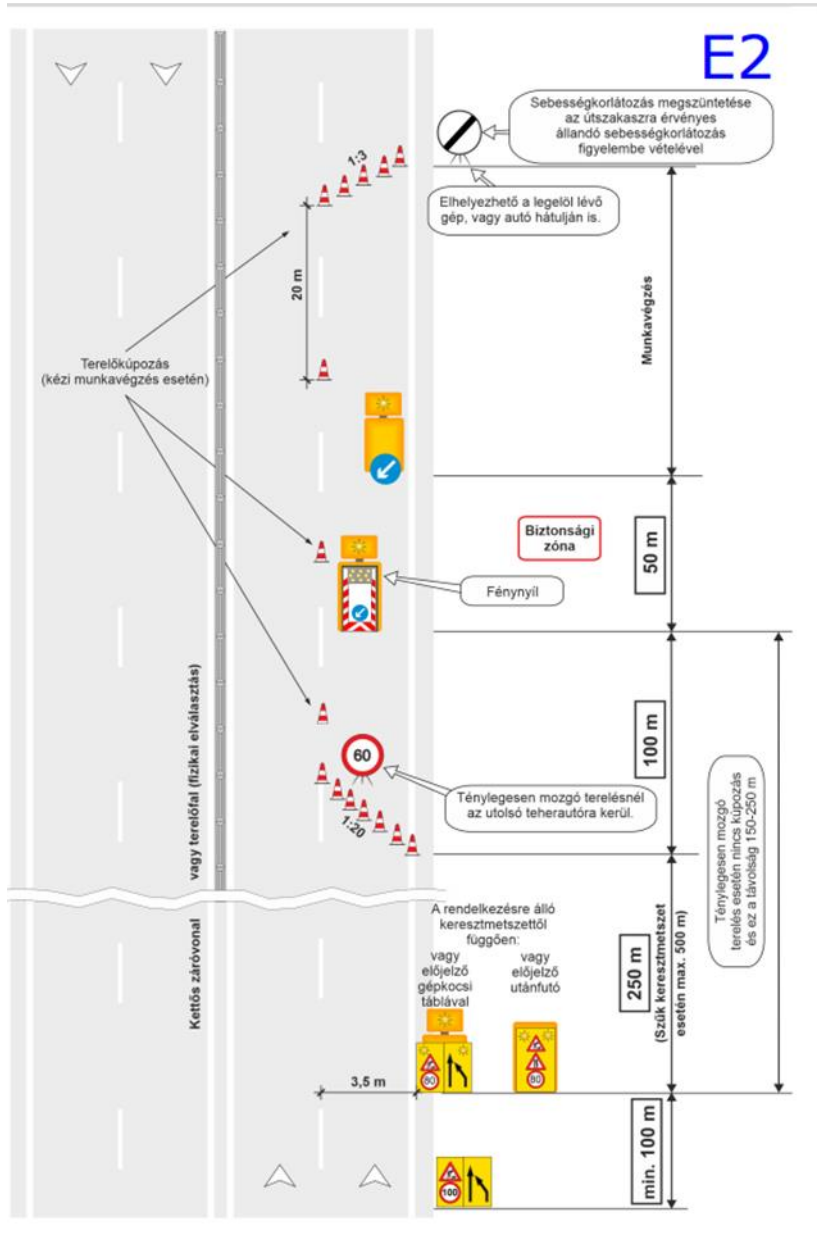
Ábra szerinti terelés megvalósítása:

- 10 km gépi kaszálás = 600 km  
ütközéscsillapító vonulás (Mernyeszentmiklós-Somogybabod  
lehajtó 13 km)
- Plusz költségvonzata 1322, 1323  
jc.:

39,-Ft / m<sup>2</sup> !!!!!



# E2



# Növényzetgondozás II.



2023-ban még utógondozásban a vállalkozó végezte, tehát két teljes éves tapasztalatunk van.

A 2x2 sávós szakasz üzemeltetésének kezdetekor külön terelési ábra nem volt erre a keresztmetszetre!

- Kaszálás során az UME általi előírások miatt (nincs leállósáv) mozgó kaszálást nem lehet végezni.
- A probléma a szalagkorláttal ellátott szakaszokon van, a mozgó terelés esetén a gépkocsi belóg a sávba. Ez tilos!
- A kaszálás problémásabb a sűrűbb korlátláb kiosztás miatt, a 2 m-es oszlopközt kézzel kell kaszálni, a belső elválasztó sávot kézi fűnyíróval.

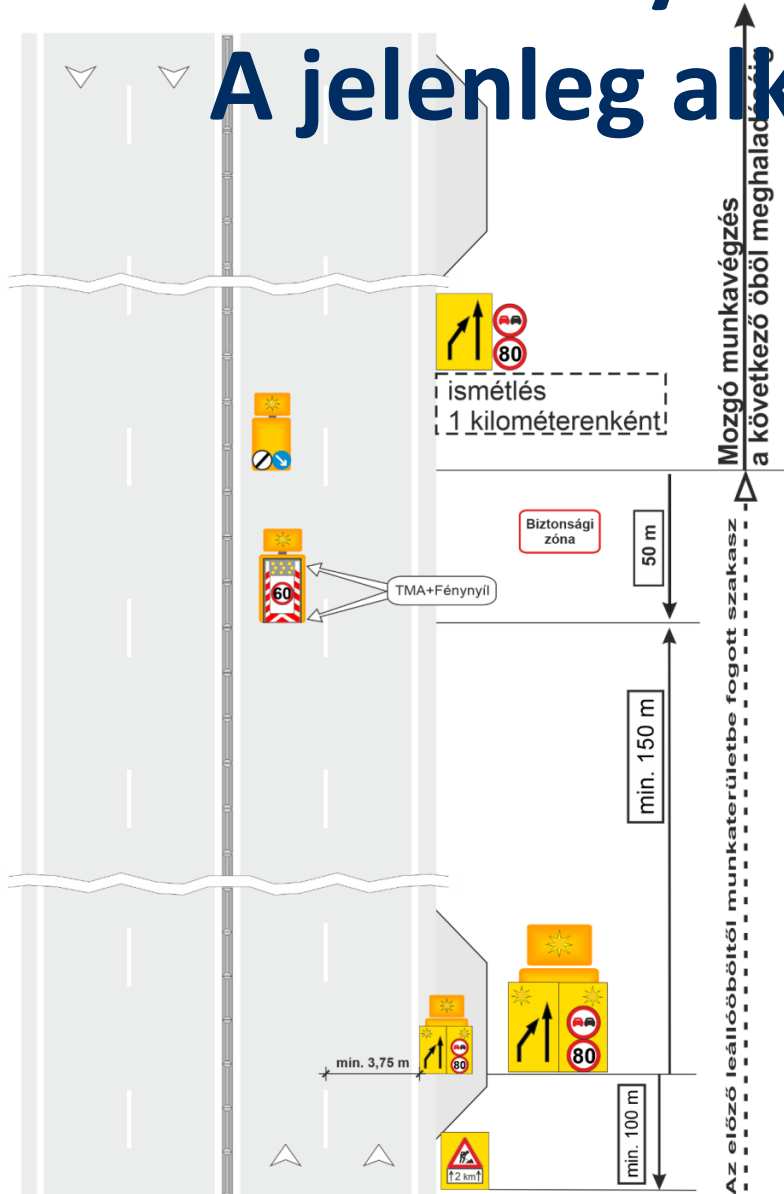


2.5. ábra

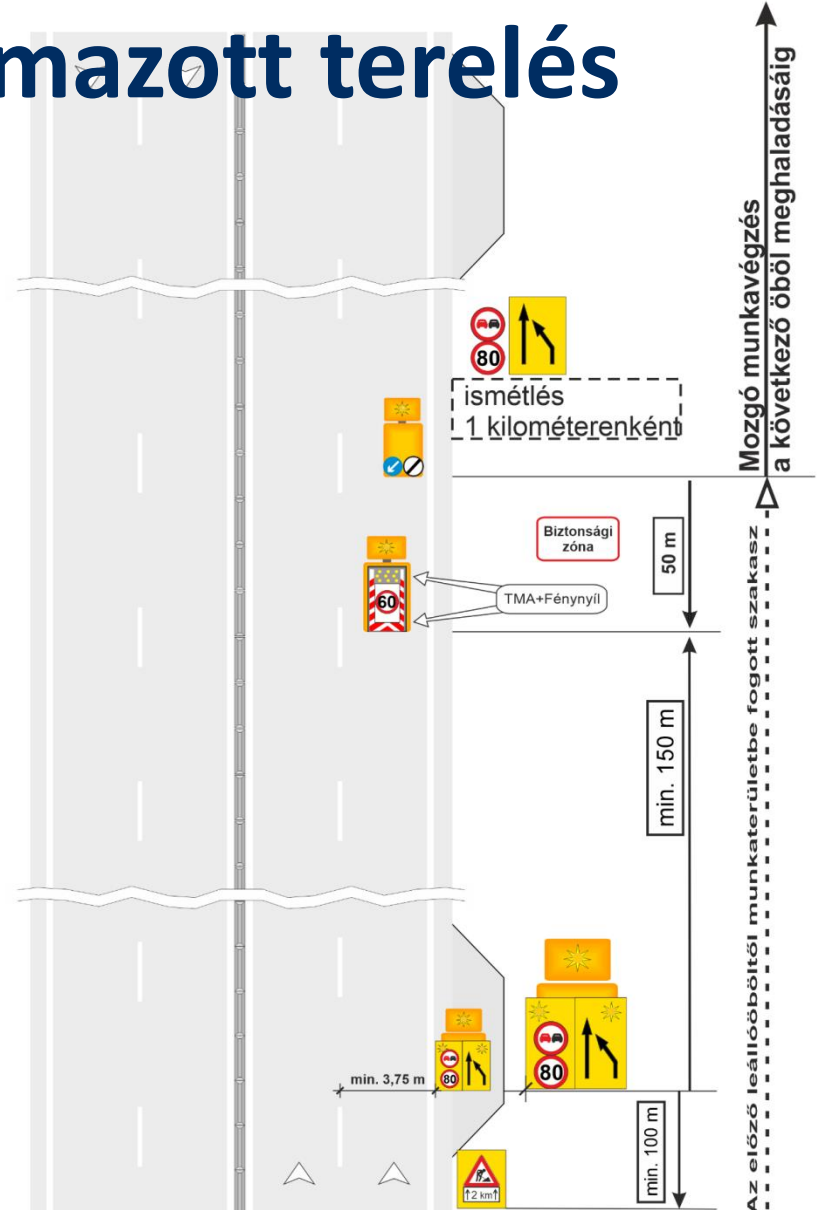
# Növényzetgondozás II.

2.6. ábra

## A jelenleg alkalmazott terelés



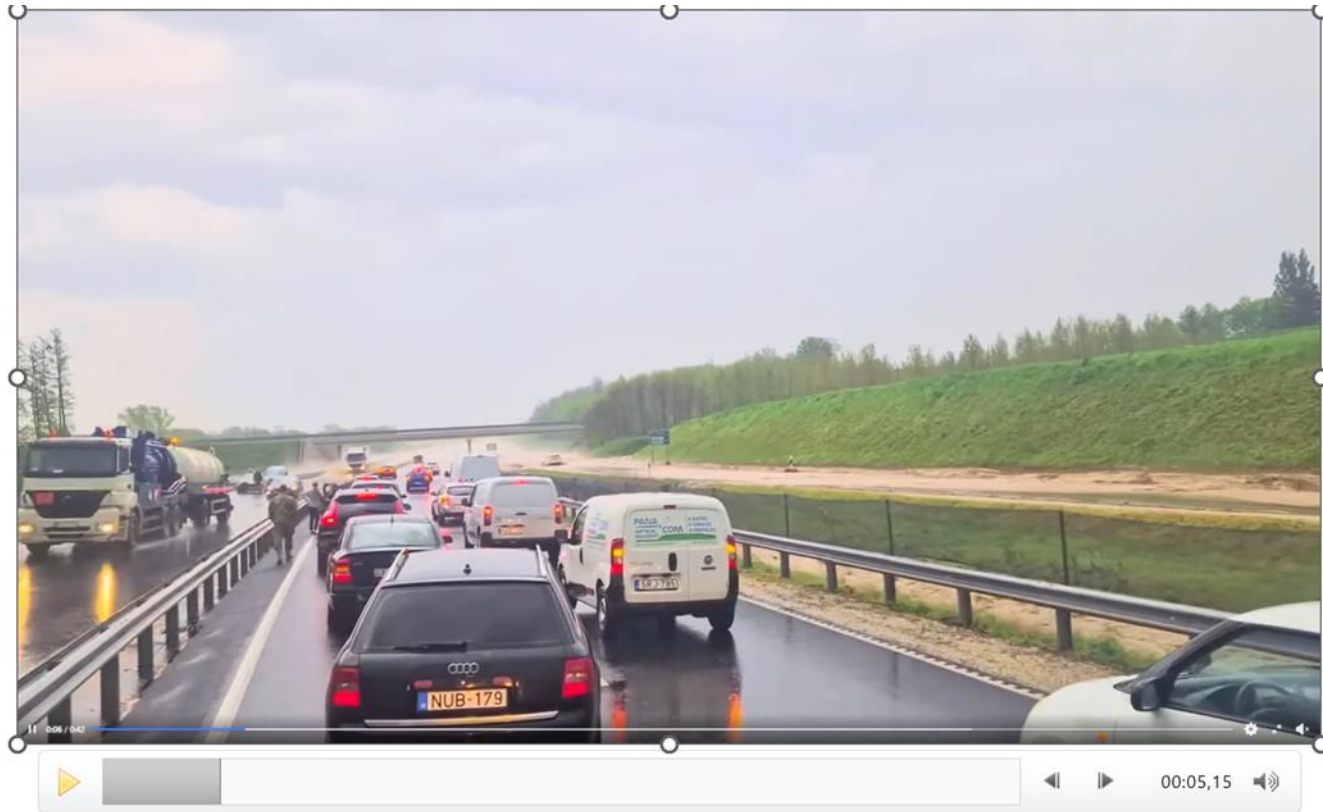
Leállóöblökkel rendelkező út, belső forgalmi sáv zárás folyamatosan mozgó munkavégzés esetén



Leállóöblökkel rendelkező út, külső sáv forgalmi zárás folyamatosan mozgó munkavégzés esetén

# Egyéb üzemeltetési munkák

- Burkolat tisztítás



- Útellenőrzés
  - a túl lassú haladás rendkívül balesetveszélyes!! -> útell. 60 km/h-val

**67 sz. út 2024.04.24-i esőzések okozta iszapelöntés, költségbecslés**

Megnevezés	Gépi erőforrás/anyag megnevezése	Mennyiség	Q1 mérnökségi egységár (+7%) 2025.	Önköltség
Személyügyi költség	Útellenőr, útőr	1 160 mo	4 867 Ft/mo	5 646 219 Ft
Gépköltség	8 to feletti tgc.	412 üo	18 955 Ft/üo	7 809 458 Ft
	Brigádszállító gc.	245 üo	7 908 Ft/üo	1 937 385 Ft
	Kotró-rakodó	64 üo	19 895 Ft/üo	1 273 281 Ft
	Vibrohenger	18 üo	14 832 Ft/üo	266 980 Ft
	Egyéb (adapterek, kisgépek, stb.)			500 000 Ft
Anyagköltség	Zúzottkő, 0/32	120 to	9 774 Ft/to	1 172 880 Ft
Mindösszesen:				<b>18 606 203 Ft</b>

**6714. j. út 2024.04.24-i esőzések okozta iszapelöntés, költségbecslés**

Megnevezés	Gépi erőforrás/anyag megnevezése	Mennyiség	Q1 mérnökségi egységár (+7%) 2025.	Önköltség
Személyügyi költség	Útellenőr, útőr	800 mo	4 867 Ft/mo	3 893 944 Ft
	Q4 TÉNY	112 mo		496 616 Ft
Gépköltség	8 to feletti tgc. (+nyerges)	186 üo	18 955 Ft/üo	3 525 629 Ft
	Brigádszállító gc.	120 üo	7 908 Ft/üo	948 923 Ft
	Kotró.rakodó	64 üo	19 895 Ft/üo	1 273 281 Ft
	Vibrohenger	18 üo	14 832 Ft/üo	266 980 Ft
	Vibrohenger Q3	4 üo	44 002 Ft/üo	176 008 Ft
	Finiser Q3	4 üo	35 604 Ft/üo	142 415 Ft
	Tréler Q3	6 üo	55 222 Ft/üo	331 333 Ft
	Egyéb (adapterek, kisgépek, stb.)			1 500 000 Ft
	Q4 TÉNY			637 436 Ft
	Anyagköltség	Zúzottkő	40 to	9 774 Ft/to
Ckt-4		16 m3	21 800 Ft/m3	348 800 Ft
AC-11 kötő F		15 to	25 500 Ft/to	382 500 Ft
AC-11 kopó F		10 to	28 380 Ft/to	283 800 Ft
Q4 TÉNY				64 090 Ft
Mindösszesen:				<b>14 598 626 Ft</b>
2024. 04.24-i esőzések okozta iszapelöntés mindösszesen, költségbecslés				<b>33 204 829 Ft</b>





# Fenntartás

A fenntartási (karbantartási) feladataink jelenleg „még” kimerülnek a balesetes szalagkorlátok minőségi cseréjében. Anyagfelhasználást igénylő tevékenységek egyelőre minimálisak. A burkolatfenntartási munkák jellemzően burkolatkiégések (baleset) lokális helyreállítása.

Későbbiekben foglalkozni kell a

- Turbó körforgalmak sávelválasztó idomainak helyreállításával
- Turbó körforgalmak rázópadkáinak helyreállításával





A szalagkorlát helyreállítások a puselli önjáró szintérzékelős oszlopverő géppel történnek Zala megyével közösen. A turbo körforgalmak beton félgömbjei rendkívül erodálódnak a gépkocsik átjárása miatt. Okulva a beton elválasztó gömbök erodálásából, a végcsomópontban már acélból rakattunk sávelválasztókat.



# Vadvédelem

A gyorsutak tervezői segédlete előírta teljes hosszban a vadvédelmi kerítés kiépítését.

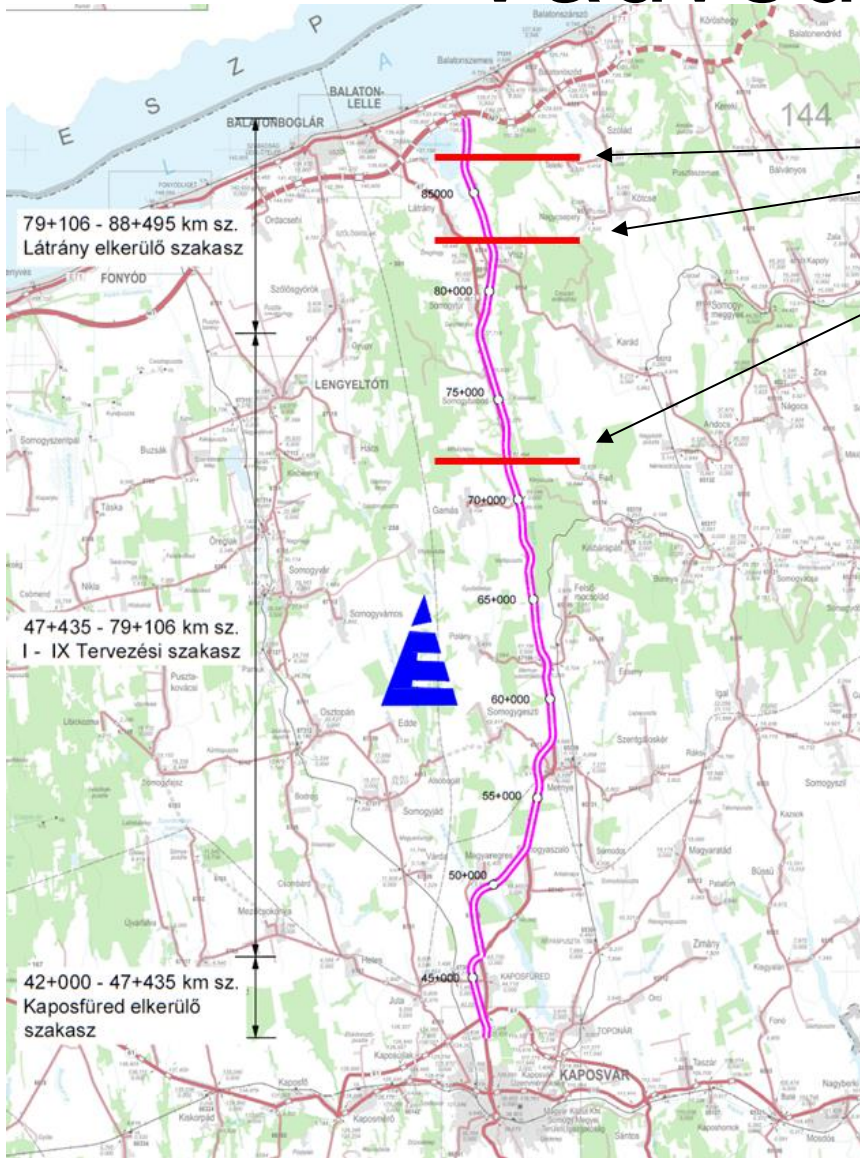
- Vadvédő kerítés ellenére a szintbeni, illetve külön szintű csp-ok felhajtó ágain a vadak be tudnak jutni. Vadveszély táblákat nem engedtünk kihelyezni.

2019- : 58 alkalommal volt igazoltan nagyvad bejutás (inkább őzek) (16 őz tetem, 1 vaddisznó tetem, 3 szarvas tetem)

Állatokkal kapcsolatos események évenként		
Évszám	Bejelentés	Elhullot állat
2019	1	1
2020	29	22
2021	19	12
2022	36	14
2023	25	17
2024	29	23
2025	34	10
2026	18	10
Összesen	191	109

Diszpécsernapló bejegyzés:  
Jelezte hogy nem talált őzet.  
(Polgári bejelentés szerint egy őzet láttak az adott szakaszon a kerítésen belül.)  
Kerestünk őzet, szarvast, emut, kutyát, szarvasmarha borjút, ami őz lett végül

# Vadvédelem II.



Vadátjárók



napelemes vadriasztó

- Vadriasztók állandó elemcseréje miatt egyre több helyen napelemes riasztókat szerelünk

# Vadvédelem III.



- Vadkiugró rámpa telepítések történtek, a vadhajtás gyakorlata problémás, Rendőrség és a vadászok bevonásával 4 kolléga végzi, ha az útellenőr nem elegendő.

# Balesetek

<b>Balesetek száma évenként</b>	
<b>Évszám</b>	<b>Balesetek száma</b>
2019	3
2020	14
2021	18
2022	12
2023	28
2024	31
2025	27
2026	7
<b>Összesen</b>	<b>140</b>

	<b>Szelvény</b>	<b>Átadás</b>	<b>Balesetek száma</b>	<b>Halálos</b>	<b>Súlyos</b>	<b>Könnyű</b>	<b>Körforgalomban történt balesetek</b>
<b>Kaposfüred elkerülő</b>	43+900 - 47+600	2022.12.05	9	0	0	2	4
<b>Kaposfüred - Mernyeszentmiklós</b>	47+600 - 63+444	2019.11.27	46	3	4	15	6
<b>Mernyeszentmiklós - Somogytúr</b>	63+444 - 80+600	2019.11.27	72	1	3	13	9
<b>Látrány elkerülő</b>	80+600 - 91+050	2024.02.02	13	0	1	5	3
<b>Összesen</b>			<b>140</b>	<b>4</b>	<b>8</b>	<b>35</b>	<b>22</b>

## 67. sz. főút részletei

### Középső elválasztó sávi visszatartó rendszer

Autópálya elválasztó sáv

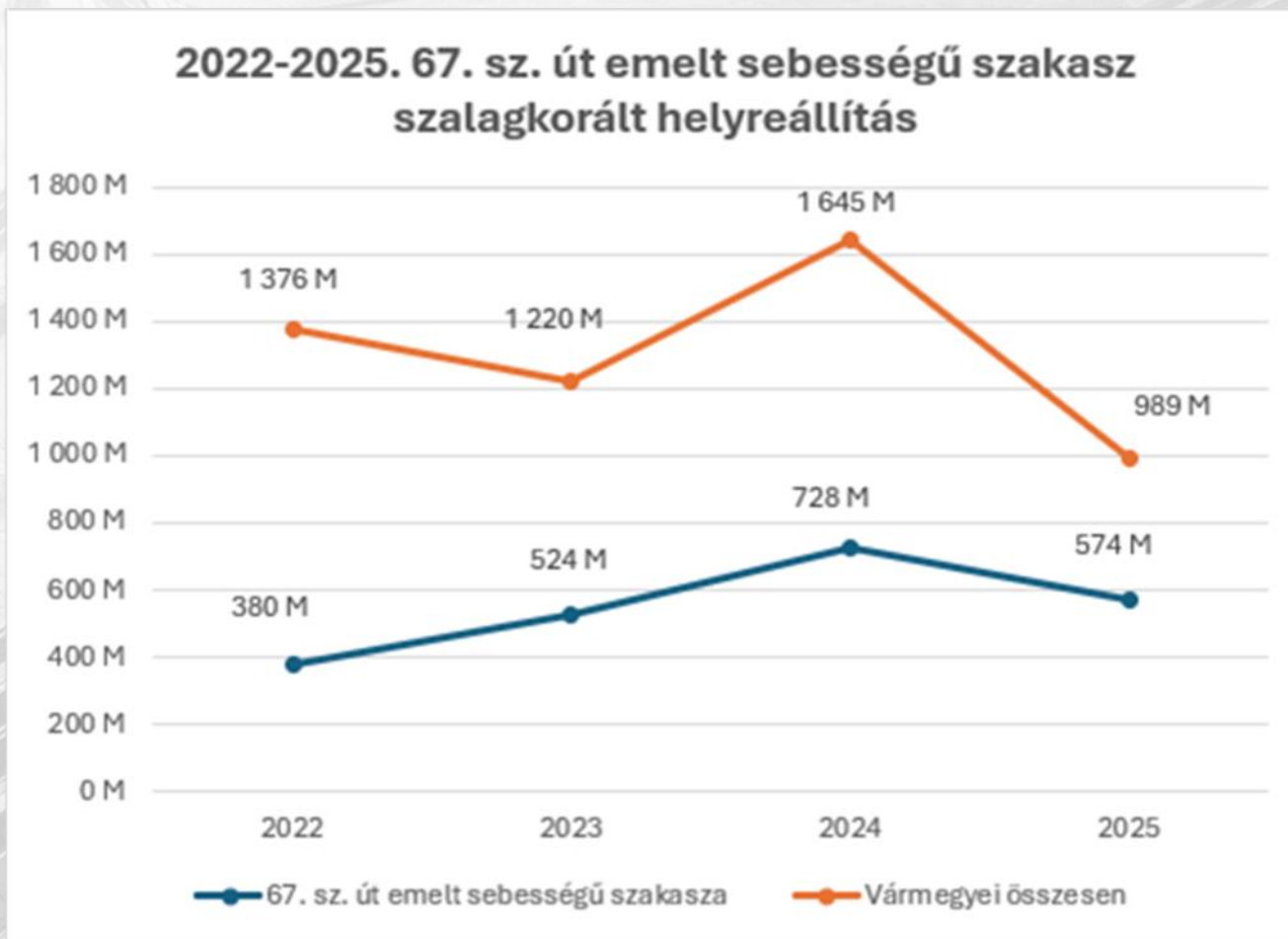


- Sok a baleset –az ok többnyire a sebesség be nem tartása : szalagkorlát javítások esetén mindkét oldali belső sávot zárni kell a 67. sz. főúton.

67. sz. főút elválasztó sáv



## Középső elválasztó sávi visszatartó rendszer II.



- Átadás óta mintegy 3.000 fm szalagkorlátot (és a hozzá tartozó oszlopokat) javítottunk, valamint a közbelső elválasztó sávban fényvédő hálót cseréltünk

# Balesetek



- Ütközéscsillapító kötelező használata a baleset óta a garanciális bejárások során is







# Néhány jövőbeni üzemeltetési kérdés/kihívás

- Burkolat állapot

A tervezettel ellentétben keményebb bitumen alkalmazása a Látrány elkerülő szakaszon („E” terh. osztályra az ÚME szerint mindkettő megfelelő)

- 4 cm SMA 11 (mF) Pmb 45/80-65 kopóréteg helyett 4 cm SMA 11 (mF) Pmb 25/55-65 kopóréteg a nyomvályúsodás elkerülésére (polimerrel modifikált) azonban 500 m hosszban lágyabb bitumenes kísérleti szakasz
- További villámárvizek
- Zenélő út

Mi lesz, ha megsérül/előregszik a burkolatjel és elhangolódik a „kotta”?



Köszönöm a figyelmet!



Kérdés esetén: [info@somogy.kozut.hu](mailto:info@somogy.kozut.hu)