

# A hazai közúti közlekedésbiztonság alakulása és a baleseti adatok változásai

>>> Magyar Közút

Nonprofit Zrt.



Mocsári Attila  
forgalomtechnikai mérnök

Szombathely, 2026. május 14.

# HATÁLYOS SZABÁLYOZÁS

A közúti infrastruktúra közlekedésbiztonsági kezeléséről szóló 133/2022. (IV. 7.) Korm. Rendelet - 9. §  
Baleseti adatok kezelése:

(1) Az **Országos Rendőr-főkapitányság** (a továbbiakban: ORFK) az e rendelet hatálya alá tartozó közutakon bekövetkezett személysérüléssel járó közúti közlekedési balesetek, Központi Statisztikai Hivatal részére statisztikai adatgyűjtés keretében átadott adatait havonta, a tárgyidőszakot követő 40. napig együttműködési megállapodás alapján, **elektronikus úton átadja a Magyar Közút Nonprofit Zártkörűen működő Részvénytársaság (a továbbiakban: MK NZrt.) részére.**

(2) A MK NZrt. és a Budapesti Közút Zártkörűen Működő Részvénytársaság. (a továbbiakban: BK Zrt.) megállapodást köt a Magyar Biztosítók Szövetségével (a továbbiakban: MABISZ), amely alapján

a) a **MABISZ** az anyagi kárral járó közúti közlekedési balesetek e-kárbejelentőben szereplő, 4. melléklet szerinti adatait személyazonosításra nem alkalmas módon, térítésmentesen **átadja át a MK NZrt. és a BK Zrt. részére,** és

b) az **MK NZrt. és a BK Zrt.** a személysérüléssel járó közúti közlekedési balesetek adatait térítésmentesen **átadja a MABISZ részére.**

# HATÁLYOS SZABÁLYOZÁS

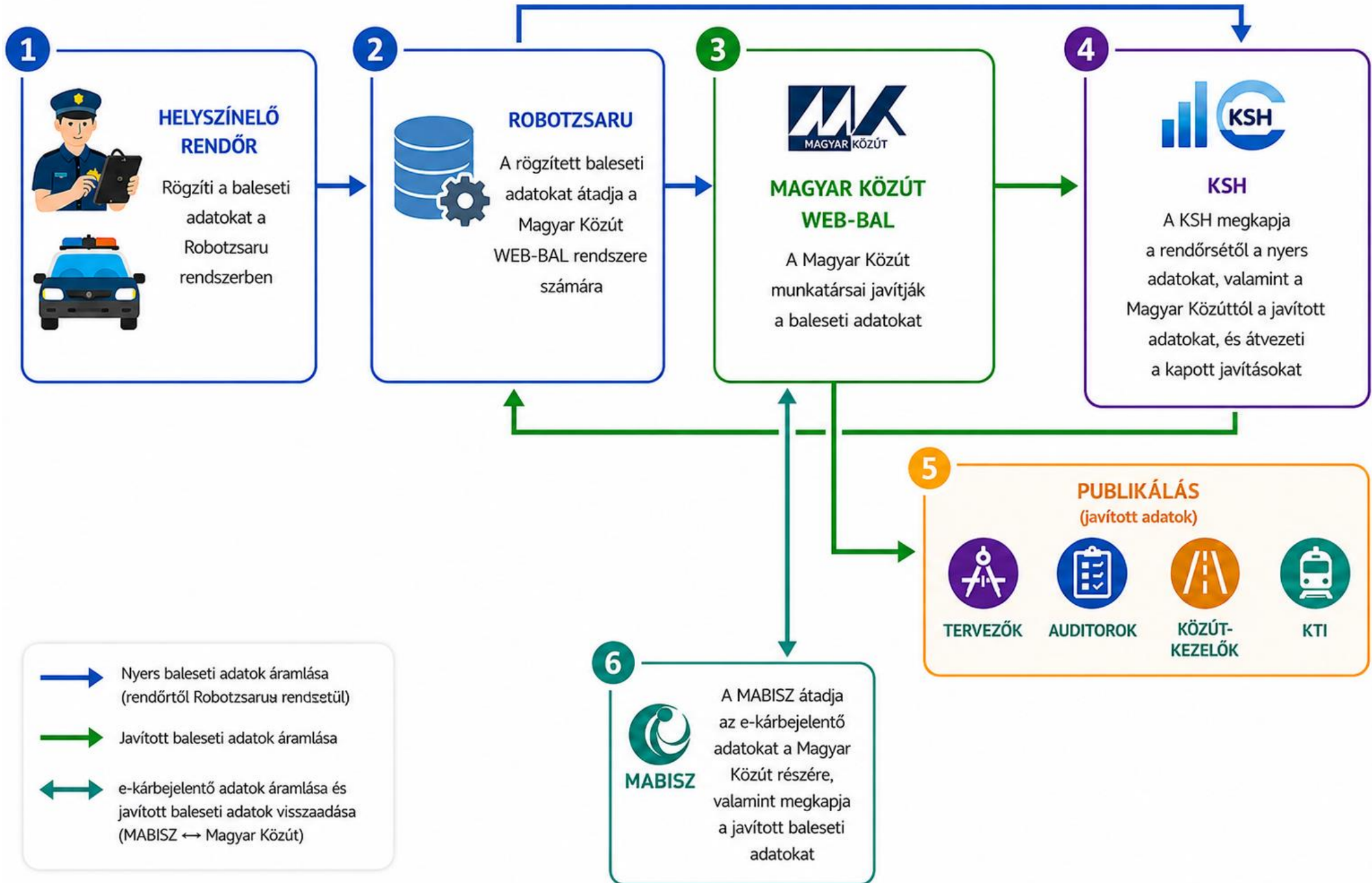
A közúti infrastruktúra közlekedésbiztonsági kezeléséről szóló 133/2022. (IV. 7.) Korm. Rendelet - 9. §  
Baleseti adatok kezelése:

(3) Együttműködési megállapodás alapján

a) az MK NZrt. a fővárosi személyes baleseti adatokat elektronikus úton átadja a BK Zrt.-nek az (1) bekezdésben meghatározott átvételt követő 3 munkanapon belül,

b) az MK NZrt. elektronikus úton átadja a koncessziós társaságoknak a kezelésükben levő közutak személyes baleseti adatait az (1) bekezdésben meghatározott átvételt követő 3 munkanapon belül.

(4) A közúti közlekedési balesetek adatai közül a helyszín azonosítására vonatkozó földrajzi adatokat a BK Zrt. a fővárosi közutak vonatkozásában havonta ellenőrzi és az MK NZrt. részére továbbítja, aki biztosítja, hogy az adatok – az országos közutak és a fővárosi közutak tekintetében egyaránt – **az érintett közútkezelők, a Közlekedéstudományi és Építésügyi Minőségellenőrző Intézet, a Magyar Mérnöki Kamara névjegyzékében szereplő közúti biztonsági auditorok és a Magyar Mérnöki Kamara Közlekedési Szakmai Tagozatának tagjaiként tervezői jogosultsággal rendelkező mérnökök részére hozzáférhetőek legyenek.**



Nyers baleseti adatok áramlása (rendőrtől Robotzsaru rendszerbe)  
 Javított baleseti adatok áramlása  
 e-kárbejelentő adatok áramlása és javított baleseti adatok visszaadása (MABISZ ↔ Magyar Közút)

# A BALESETI ADATNYILVÁNTARTÁS FEJLŐDÉSE

## Kezdetek – helyi, rendőrségi adatgyűjtés

– a 2000-es évek elejéig



### Helyi szintű, rendőrségi adatgyűjtés

Az adatokat évente kiadványokban tették közzé a felelős szervek.



#### JELLEMZŐK

- Helyi, papíralapú nyilvántartás
- Éves összesítések
- Korlátozott hozzáférhetőség
- Időbeli és területi széttagoltság

## WIN-BAL rendszer

1990-es évek – 2011

### WIN-BAL



Az aktuális legfrissebb adatállomány kézi betöltése minden rendszerbe



#### JELLEMZŐK

- WIN-BAL rendszer a vármegyei közútkezelőknél
- Lokális (helyi) adatbázisok
- Kézi adatbetöltés az aktuális legfrissebb állományból
- Nem egységes struktúra és formátum
- Korlátozott adatmegosztás és lekérdezés

## WEB-BAL rendszer

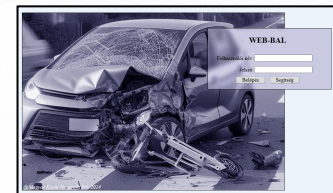
2012 – napjainkig

### WEB-BAL



#### JELLEMZŐK

- Online, központi adatbázis
- Bárhonnan elérhető, jogosultság alapján
- Egységes struktúra és formátum
- 2002-ig visszamenőleges adatok
- Gyors lekérdezés, elemzés, riportolás



# A BALESETI ADATNYILVÁNTARTÁS FEJLŐDÉSE

## Kezdetek – helyi, rendőrségi adatgyűjtés

– a 2000-es évek elejéig



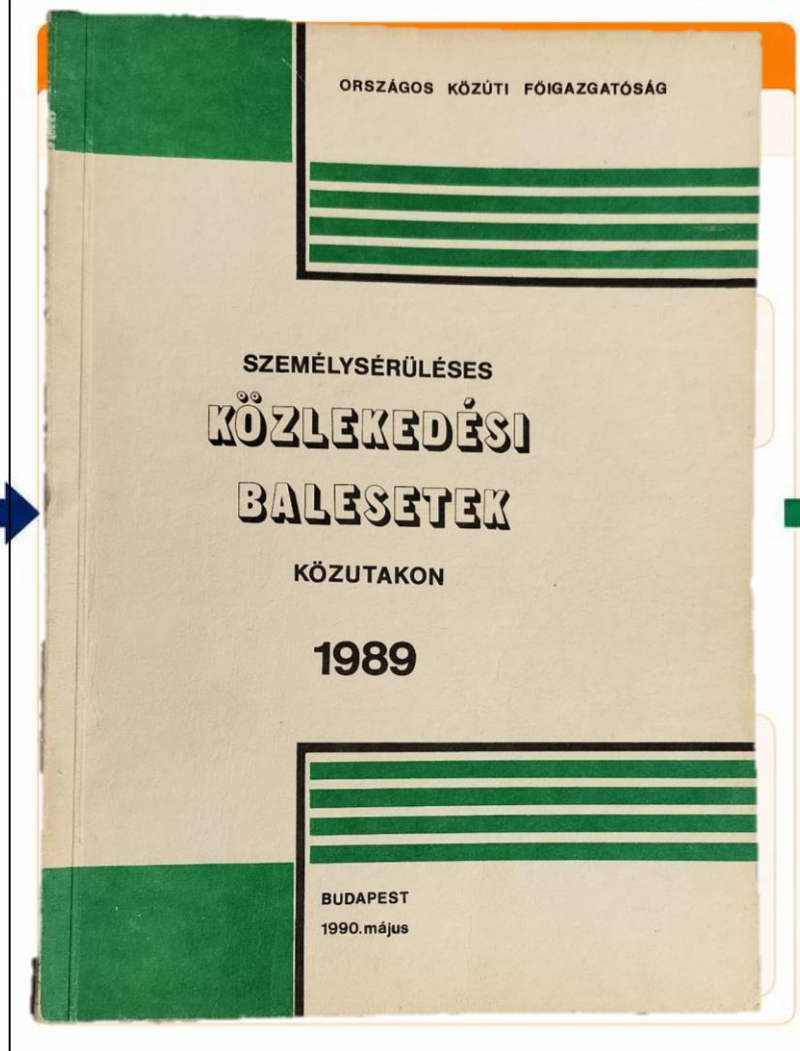
### Helyi szintű, rendőrségi adatgyűjtés

Az adatokat évente kiadványokban tették közzé a felelős szervek.



#### JELLEMZŐK

- Helyi, papíralapú nyilvántartás
- Éves összesítések
- Korlátozott hozzáférhetőség
- Időbeli és területi széttagoltság



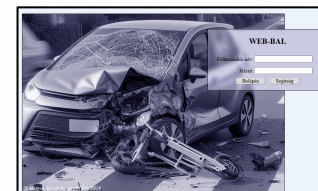
## WEB-BAL rendszer

2012 – napjainkig



#### JELLEMZŐK

- Online, központi adatbázis
- Bárhonnan elérhető, jogosultság alapján
- Egységes struktúra és formátum
- 2002-ig visszamenőleges adatok
- Gyors lekérdezés, elemzés, riportolás



# A BALESETI ADATNYILVÁNTARTÁS FEJLŐDÉSE

## Kezdetek – helyi, rendőrségi adatgyűjtés

– a 2000-es évek elejéig



### Helyi szintű, rendőrségi adatgyűjtés

Az adatokat évente kiadványok formájában tették közzé a felelős szervezetek számára.

#### JELLEMZŐK

- Helyi, papíralapú nyilvántartás
- Éves összesítések
- Korlátozott hozzáférhetőség
- Időbeli és területi széttagoltság



## WIN-BAL rendszer

WIN-BAL 2.0 Windows-os BALEseti program

### Személy sérüléses közúti közlekedési balesetek adatainak kezelő programja

# WIN-BAL 2.0

- Adatkezelés
- Lekérdezés
- Mutatók
- Gőckereső
- Baleseti térkép
- Sérülés elemzés
- Listák
- Forgalmi adatok
- Általános adatok
- Térképek
- Szerviz
- Súgó
- Kilépés

Biztonságkutató Mérnöki Iroda 1138 Bp, Esztergomi u. 54/b Tel./Fax: 350-9795

Start Windows Commander 3.50... Microsoft Word Winbal Hu 15:01

## WEB-BAL rendszer

2012 – napjainkig

### WEB-BAL



Bárhonnan hozzáférhető



Egységes formátum

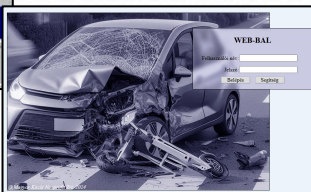


Elemzések, kimutatások

2002-ig visszamenőleg elérhető adatok

### JELLEMZŐK

• Központi adatbázis  
• Bárhonnan elérhető, jogosultság alapján  
• Egységes struktúra és formátum  
• Egységes visszamenőleges adatok  
• Egységes lekérdezés, elemzés, riportolás



# A BALESETI ADATNYILVÁNTARTÁS FEJLŐDÉSE

## Kezdetek – helyi, rendőrségi adatgyűjtés

– a 2000-es évek elejéig



**Helyi szintű, rendőrségi adatgyűjtés**  
Az adatokat évente kiadvánnyal tették közzé a felelős szervezetek számára.



### JELLEMZŐK

- Helyi, papíralapú nyilvántartás
- Éves összesítések
- Korlátozott hozzáférhetőség
- Időbeli és területi széttagoltság



## WIN-BAL rendszer

1990-es évek – 2011



@Magyar Közút Nonprofit Zrt. 2024



## WEB-BAL rendszer

2012 – napjainkig

### WEB-BAL



Bárhonnan hozzáférhető



Egységes formátum



Elemzések, kimutatások

egységesen visszamenőleg elérhető adatok

Centralizált adatbázis  
Egységesen elérhető, jogosultság alapján  
Egységes struktúra és formátum  
Egységesen visszamenőleges adatok  
Egységes kezelés, elemzés, riportolás

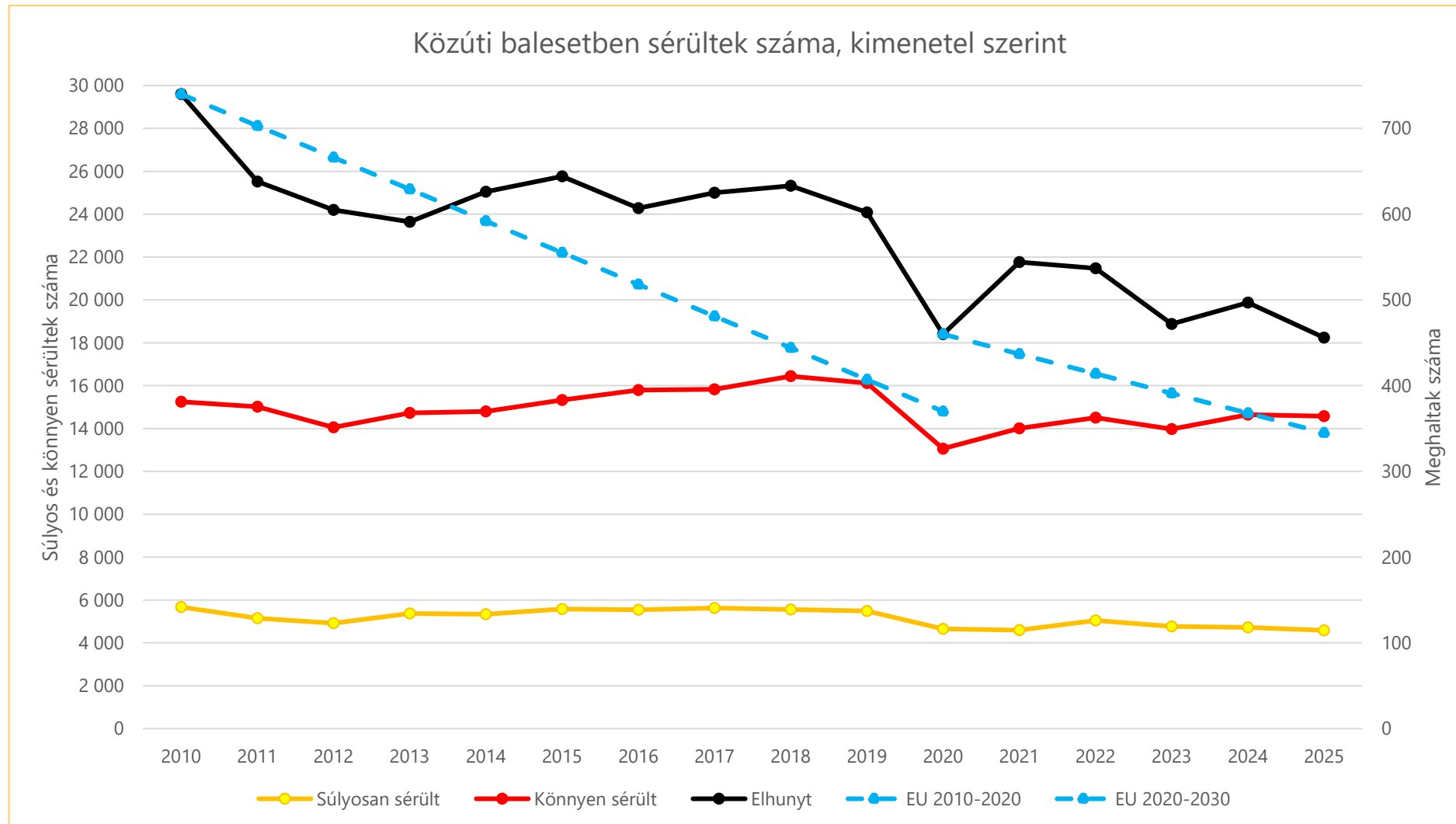
# AZ ADATBÁZIS

Adat keletkezése: a baleseti helyszínelő által rögzített adatok (KSH „Statlap”);  
KRESZ 58. § (2) Ha a baleset halált vagy személyi sérülést okozott, a balesetről a rendőrhatalóságot (a legközelebbi rendőrt) haladéktalanul értesíteni kell és a lehetőséghez képest gondoskodni kell a nyomok megőrzéséről; a helyszínt csak az intézkedő rendőr engedélyével szabad elhagyni.

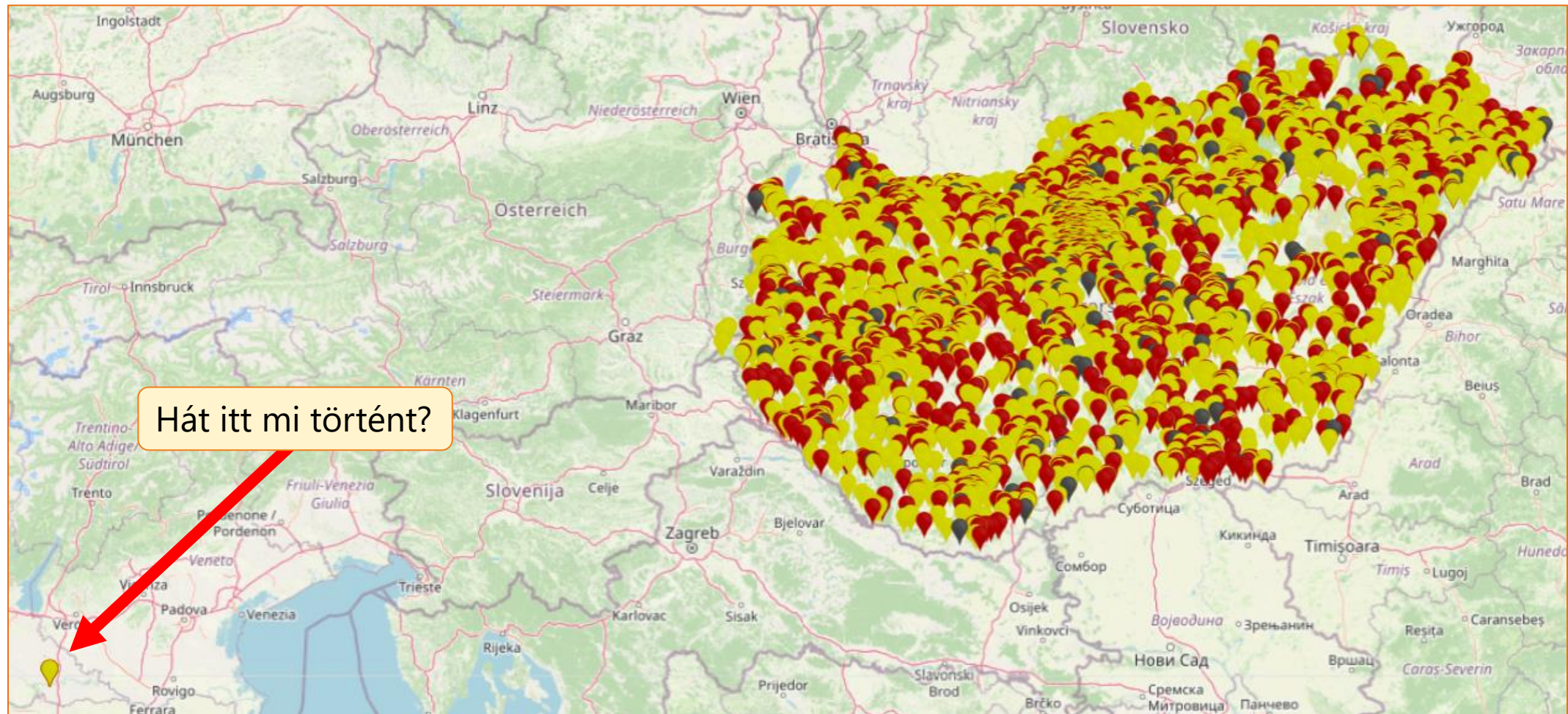
## **Az adatbázis felépítése:**

- Baleset adatai
- Résztvevők adatai (*jármű*)
- Személyi adatok (*sérült, vagy nem sérült*)

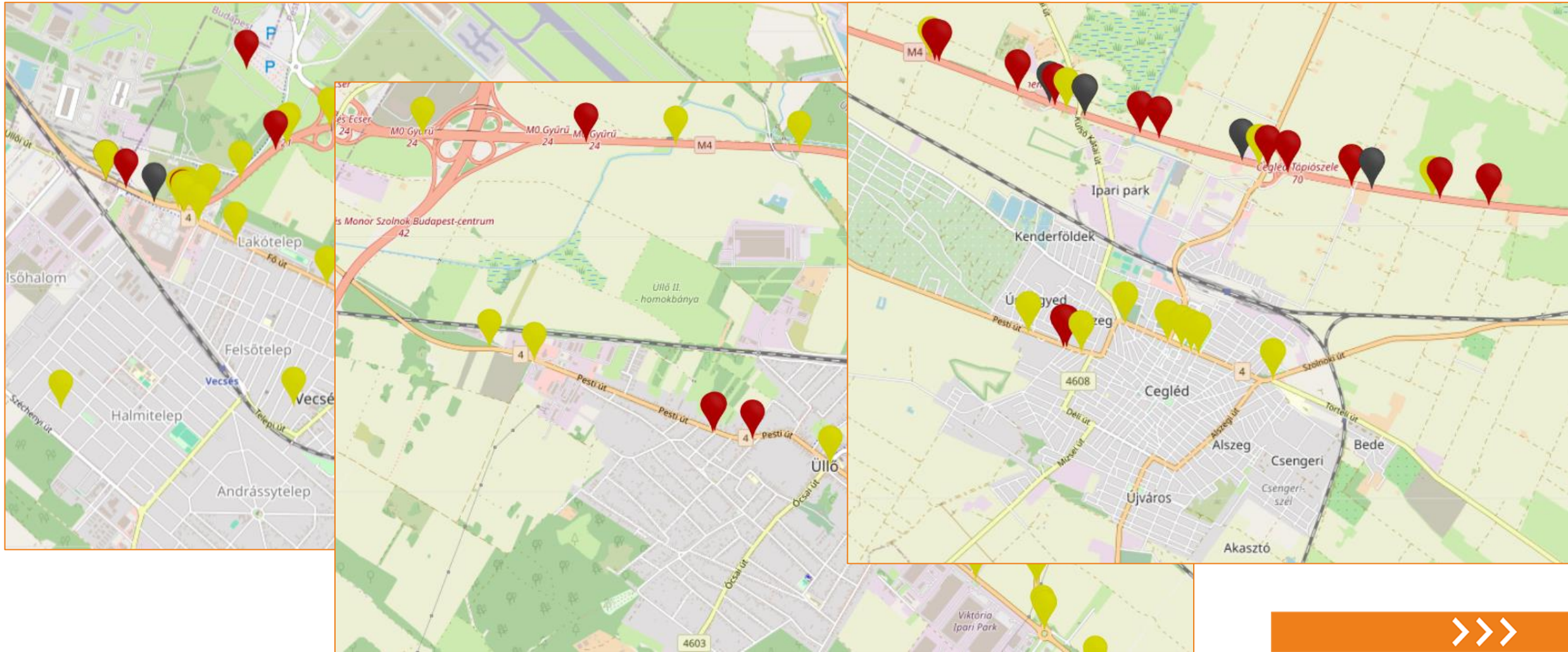
# AZ ADATOK

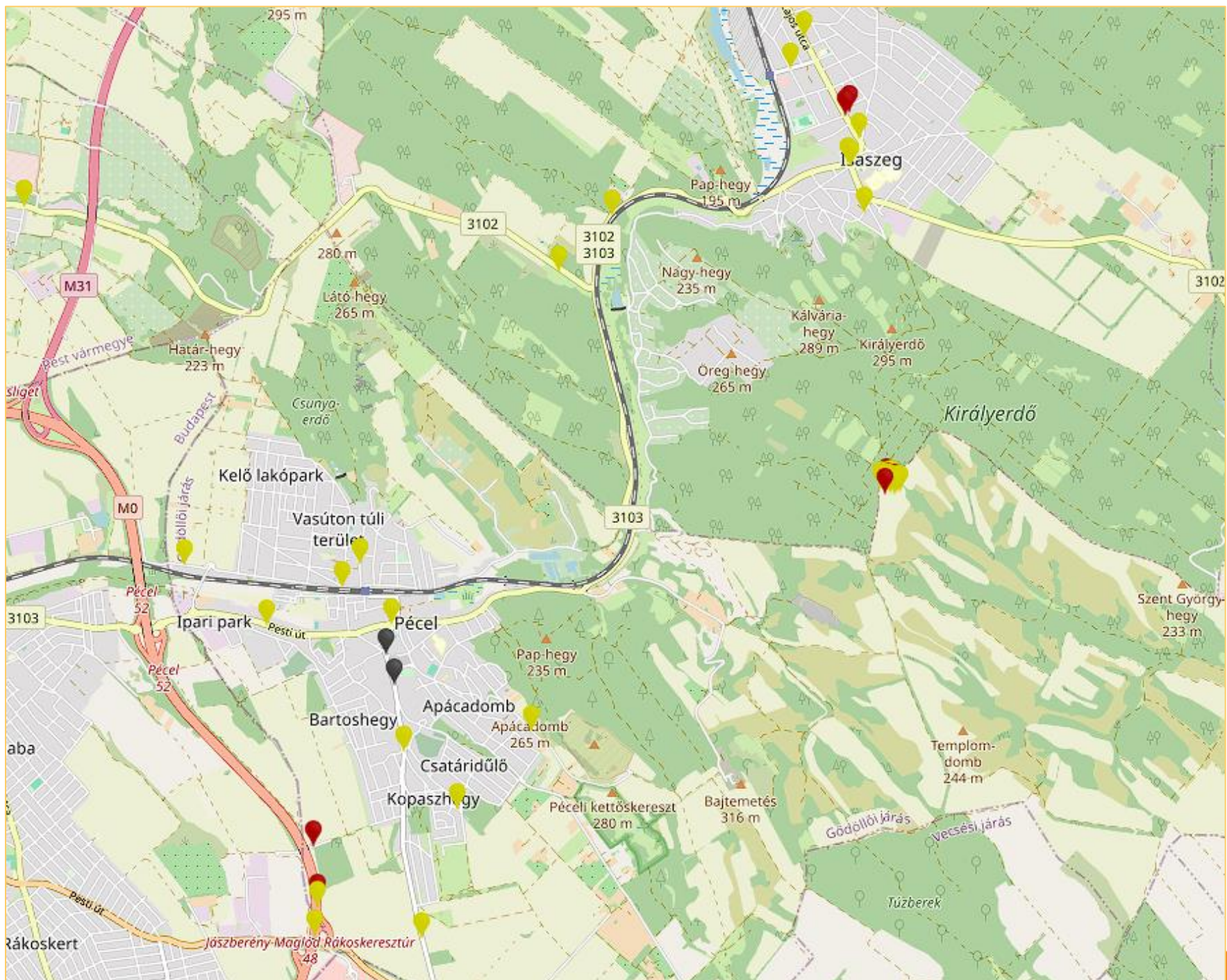


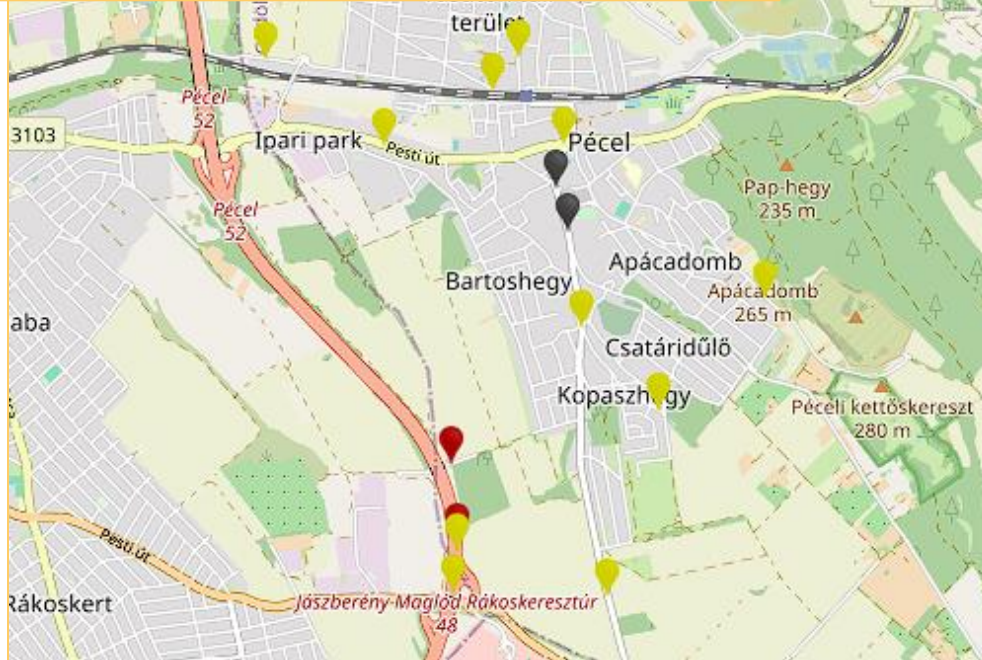
# ADATELLENŐRZÉS – MIÉRT SZÜKSÉGES?



# ADATELLENŐRZÉS – MIÉRT SZÜKSÉGES?







# ADATELLENŐRZÉS – MIÉRT SZÜKSÉGES?

Jármű adatok

A résztvevő jármű sorszáma:	<b>1</b>	Jármű fajtája:	<b>személygépkocsi</b>
A jármű gyártmánya:	<b>Mercedes</b>	Gyártási éve:	<b>2022</b>
Telephelye (ország, vagy vármegye):	<b>Németország</b>	Veszélyes áru kódja:	<b>azonos</b>
Jármű mozgása:	<b>haladó</b>	Haladási iránya (közúti szelvényvel, lakott területen számozással)	<b>nem volt</b>
Az első ütközés tárgya:	<b>nincs</b>	Helyszín elhagyása:	

Technikai azonosító: 42974e98-b941-4c7e-ab01-08bf88e3807f

A résztvevő jármű sorszáma:		Jármű fajtája:	<b>személygépkocsi</b>
A jármű gyártmánya:		Gyártási éve:	<b>azonos</b>
Telephelye (ország, vagy vármegye):		Veszélyes áru kódja:	<b>nem volt</b>
Jármű mozgása:		Haladási iránya (közúti szelvényvel, lakott területen számozással)	
Az első ütközés tárgya:		Helyszín elhagyása:	

Technikai azonosító: e7c20bb3-f6d6-47b7-88b8-024a2c4d263e

A résztvevő jármű sorszáma:

A jármű gyártmánya:

Telephelye (ország, vagy vármegye):

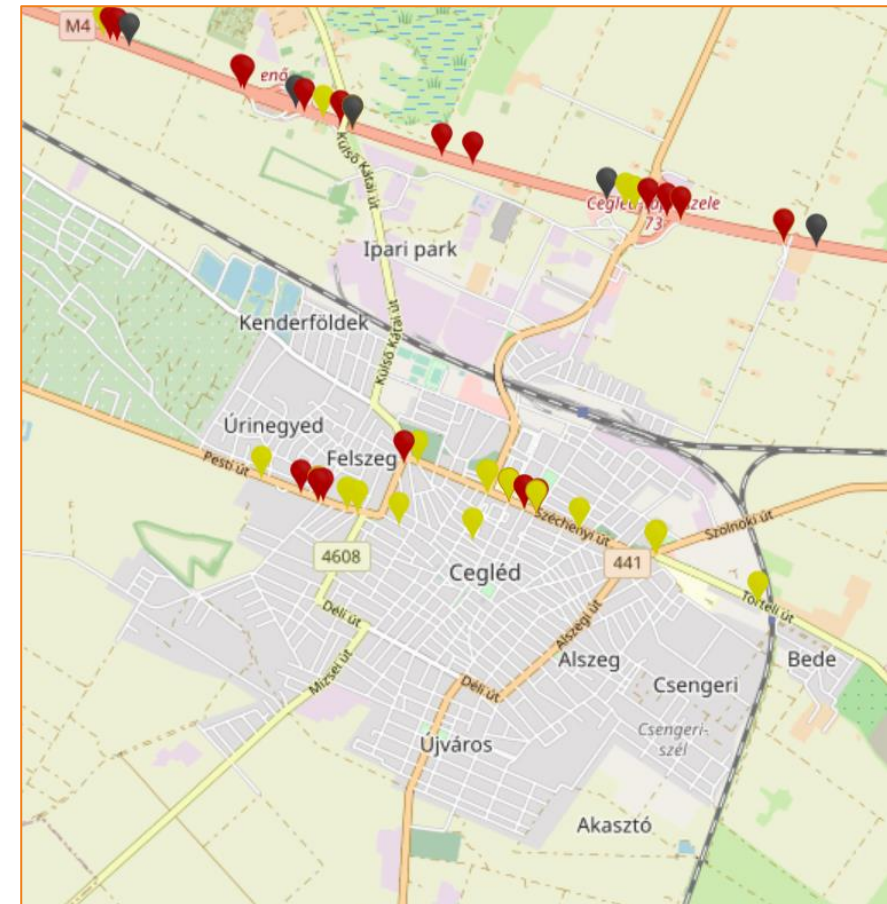
Jármű mozgása:

Az első ütközés tárgya:

Mező:

# ÚTHÁLÓZAT ADATBÁZIS ÜTEMES FRISSÍTÉSE

- 2016-2023 között nem volt frissítve a program háttérében futó OKA adatbázis
  - Új balesetek betöltésénél a hibaellenőrző modul nem ismerte fel az új útszakaszokat
  - Az átszelvényezett szakaszokat sem ismerte fel
    - nagy számú felesleges kézi javítás volt szükséges
- 2023 tavaszától újra frissíthető az OKA adatbázis
- Szelvény koordináták korábban 10 méteres pontossággal kerültek azonosításra, ez jelenleg 5 méteres



# 2024 – „Statlap” frissítés

Kód	Új megnevezés
1	kézi
2	úttest forgalmát irányító készülék, működő
3	úttest forgalmát irányító készülék, nem működő
4	tábla (STOP, elsőbbségadás)
5	ideiglenes forgalmi rend
6	nem volt forgalomirányítás
7	nem útkereszteződés, vagy ismeretlen
8	Sorompó nélküli vasúti átjáró fényesorompó nélkül
9	Sorompó nélküli vasúti átjáró fényesorompóval
10	Félsorompóval biztosított vasúti átjáró fényesorompó nélkül
11	Félsorompóval biztosított vasúti átjáró fényesorompóval
12	Teljes sorompóval biztosított vasúti átjáró fényesorompó nélkül
13	Teljes sorompóval biztosított vasúti átjáró fényesorompóval

# 2024 – „Statlap” frissítés

Kód	Elsődleges ok új megnevezése	2024.01.01. előtti megnevezés	Ok-csoport
<b>210</b>	a jármű hirtelen fellépő, előre nem látható műszaki hibája		<b>2. A JÁRMŰ HIBÁJA</b>
211	-	kormányszerkezet meghibásodása	
212	-	futómű meghibásodása	
213	-	nem megfelelő fékhatás	
214	-	fék üzemképtelensége	
215	-	kopott gumiabroncs	
216	-	gumidefekt	
217	-	alkatrész-törés	
218	-	motorhiba	
219	-	fényszórók helytelen beállítása	
220	-	világítás hibája	
221	-	jelzőberendezés meghibásodása	
222	-	pótkocsi, lakókocsi, kerékpár-utánfutó rossz rögzítése	
223	-	egyéb	

# 2024 – „Statlap” frissítés



223

2024.01.01. előtti megnevezés

Ok-  
csoport



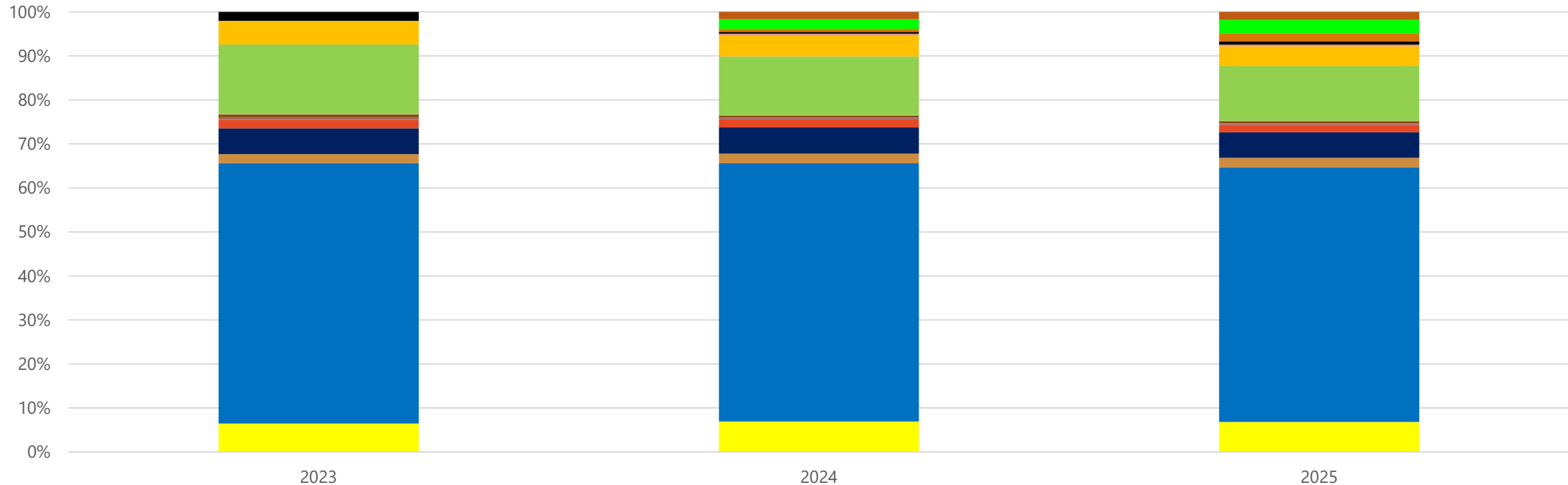
# 2024 – „Statlap” frissítés

Kód	Új megnevezés
1	jármű
2	utas
3	gyalogos
4	állat
5	gyalogos, egyéb motoros közlekedési eszközzel (e-egykerékű/monowheel, e-gördeszka, hoverboard, segway, stb.)

Kód	Új megnevezés	2024.01.01. előtti megnevezés
111	motorkerékpár	
112	személygépkocsi	
113	autóbusz	
121	tehergépkocsi (össztömege 3,5t alatt)	
122	tehergépkocsi (össztömege 3,5t felett)	
124	vontató	
127	-	különleges gépkocsi
128	megkülönböztető jelzést használó jármű	
129	iskolabusz	
214	villamos	
215	trolibusz	
216	HÉV-szerelvény	
217	vasúti szerelvény	
318	kerékpár, emberi erővel hajtott	kerékpár
319	segédmotoros-kerékpár	
320	mezőgazdasági vontató	
321	lassú jármű	
322	állati erővel vont jármű	
323	egyéb jármű	
324	kis teljesítményű motoros roller	
325	nagy teljesítményű motoros roller	
326	elektromos rásegítésű kerékpár	
327	pótkocsi	

# 2024 – „Statlap” frissítés

Balesetben résztvevő járművek fajtái



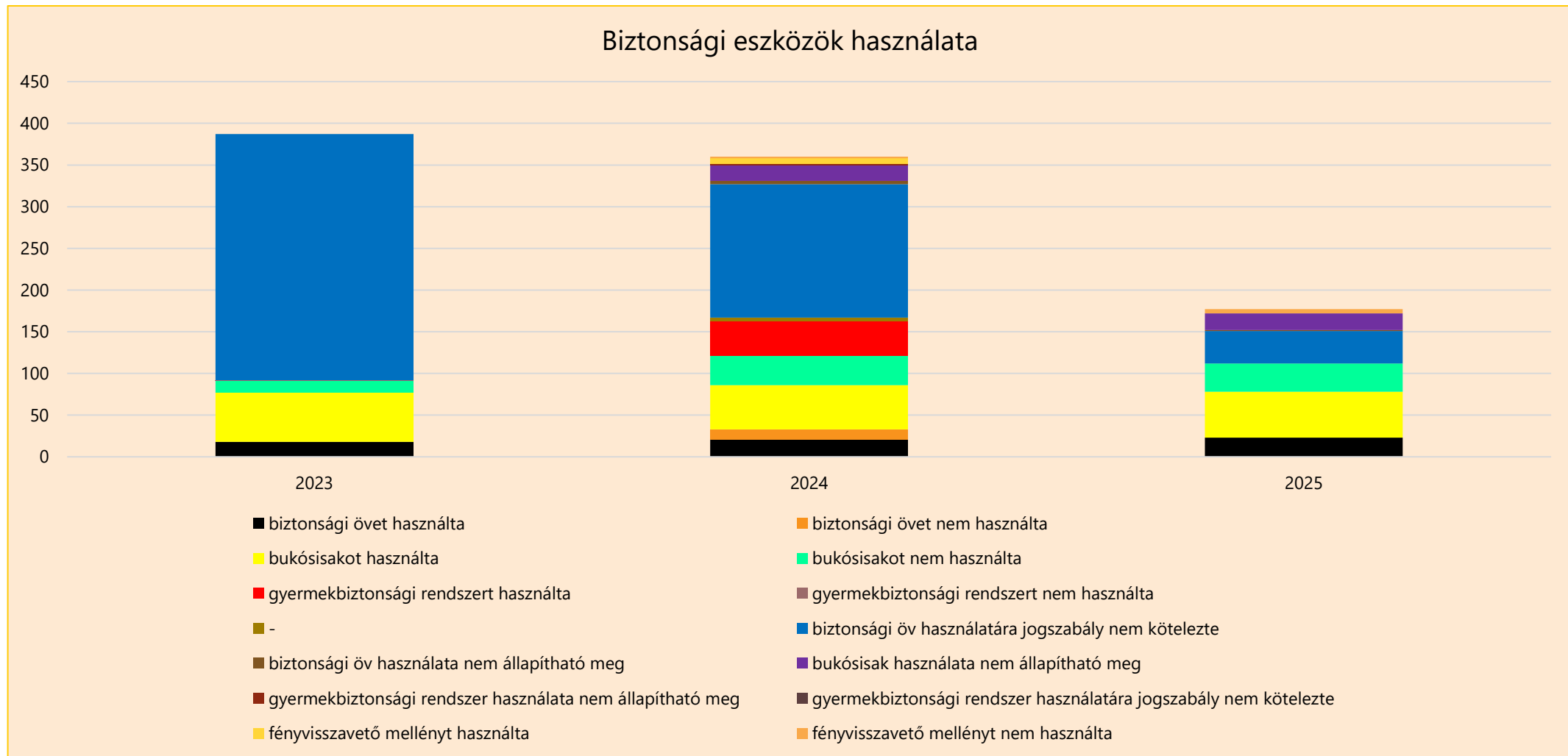
- motorkerékpár
- személygépkocsi
- autóbusz
- tehergépkocsi (össztömege 3.5t alatt)
- tehergépkocsi (össztömege 3.5t felett)
- vontató
- különleges gépkocsi
- megkülönböztető jelzést használó jármű
- iskolabusz
- villamos
- trolibusz
- HÉV-szerelvény
- vasúti szerelvény
- kerékpár, emberi erővel hajtott
- segédmotoros-kerékpár
- mezőgazdasági vontató
- lassú jármű
- állati erővel vont jármű
- egyéb jármű
- kis teljesítményű motoros roller
- nagy teljesítményű motoros roller
- elektromos rásegítésű kerékpár
- pótkocsi



# 2024 – „Statlap” frissítés

Kód	Új megnevezés
1	biztonsági övet használta
2	biztonsági övet nem használta
3	bukósisakot használta
4	bukósisakot nem használta
5	gyermekbiztonsági rendszert használta
6	gyermekbiztonsági rendszert nem használta
7	-
8	biztonsági öv használatára jogszabály nem kötelezte
9	biztonsági öv használata nem állapítható meg
10	bukósisak használata nem állapítható meg
11	gyermekbiztonsági rendszer használata nem állapítható meg
12	gyermekbiztonsági rendszer használatára jogszabály nem kötelezte
13	fényvisszavető mellényt használta
14	Fényvisszavető mellényt nem használta

# 2024 – „Statlap” frissítés



<b>131</b>	a közúti jelzőtáblák utasítása ellenére	
<b>132</b>	a jobbról érkező járműnek az egyenrangú útkereszteződésben	a jobbról érkező járműnek
<b>133</b>	a szilárd burkolatú úton haladó járműnek	a szilárd burkolatú úton haladó járműnek
<b>134</b>	a balról érkező villamosnak az egyenrangú útkereszteződésben	a villamosnak
<b>135</b>	-	a megkülönböztetett jelzést használó gépjárműnek
<b>136</b>	elinduláskor	a forgalomba való bekapcsolódáskor
<b>137</b>	gyalogosnak kijelölt gyalogosátkelőhelyen	gyalogosoknak kijelölt gyalogátkelőhelyen
<b>138</b>	a gyalogosnak kanyarodáskor	
<b>139</b>	egyéb	
<b>140</b>	jobbra kanyarodáskor kerékpárúton vagy kerékpársávon érkező jármű részére	
<b>141</b>	irányt változtató járművel irányt nem változtató jármű részére	egyenes irányban haladó jármű forgalmának akadályozása
<b>142</b>	-	szabálytalan jelzés adása, jelzés elmulasztása
<b>143</b>	-	jobbra kis ívű, balra nagy ívű kanyarodási szabály megszegése
<b>144</b>	kanyarodó járművel azonos irányba közlekedő villamosnak	villamosnak elsőbbség meg nem adása
<b>145</b>	a balra kanyarodó jármű vezetője a szemben egyenesen haladó és/vagy jobbra kanyarodó járműnek	a balra kanyarodó jármű vezetője a szemben egyenesen haladó és jobbra kanyarodó járműnek nem biztosított elsőbbséget
<b>146</b>	-	a balra kanyarodó jármű vezetője nem győződött meg a balra kanyarodás előtt, hogy előzését más jármű megkezdte-e
<b>147</b>	-	az úttes baloldalának szabálytalan igénybevétele
<b>148</b>	-	nem a kijelölt forgalmi sávban való közlekedés
<b>149</b>	forgalmi sáv megszűnésekor	forgalmi sáv szabálytalan változtatása

13-14. Elsőbbség meg nem adása

<b>131</b>	a közúti jelzőtáblák utasítása ellenére			
<b>132</b>	a jobbról érkező járműnek az egyenrangú útkereszteződésben		a jobbról érkező járműnek	
<b>133</b>	a szilárd burkolatú úton haladó járműnek		a szilárd burkolatú úton haladó járműnek	
<b>134</b>	a balról érkező villamosnak az egyenrangú útkereszteződésben		a villamosnak	
<b>135</b>	-		a megkülönböztetett jelzést használó gépjárműnek	
<b>136</b>	elinduláskor		<b>150</b> nem megfelelő követési távolság	követési távolság be nem tartása
<b>137</b>	gyalogosnak kijelölt gyalogosátkelőhelyen		<b>151</b> -	a jármű szabálytalan (korai) indítása
<b>138</b>	a gyalogosnak kanyarodáskor		<b>152</b> szabálytalan kikerülés	
<b>139</b>	egyéb		<b>153</b> szabálytalan megfordulás	
<b>140</b>	jobbra kanyarodáskor kerékpárúton vagy kerékpársávon érkező jármű részére		<b>154</b> elromlott jármű szabálytalan vontatása	
<b>141</b>	irányt változtató járművel irányt nem változtató jármű részére	egyén	<b>155</b> szabálytalan hátramenet	
<b>142</b>	-		<b>157</b> -	kerékpáros nem adott elsőbbséget
<b>143</b>	-	j	<b>158</b> szabálytalan irányjelzés adása, irányjelzés elmulasztása	
<b>144</b>	kanyarodó járművel azonos irányba közlekedő villamosnak		<b>159</b> a balra kanyarodó jármű vezetője nem győződött meg a balra kanyarodás előtt, hogy előzését más jármű megkezdte-e	
<b>145</b>	a balra kanyarodó jármű vezetője a szemben egyenesen haladó és/vagy jobbra kanyarodó járműnek	a ba hal	<b>161</b> rendőr, vagy lámpa jelzésére nem állt meg	
<b>146</b>	-	a ba	<b>162</b> -	tömegközlekedési jármű megállóhelyénél nem állt meg
<b>147</b>	-		<b>163</b> -	kijelölt gyalogosátkelőhely előtt nem állt meg
<b>148</b>	-		<b>164</b> sorompó, illetve fényesorompó jelzésére nem állt meg	sorompó, illetve fényesorompó jelzésére nem állt meg
<b>149</b>	forgalmi sáv megszűnésekor		<b>165</b> egyéb	

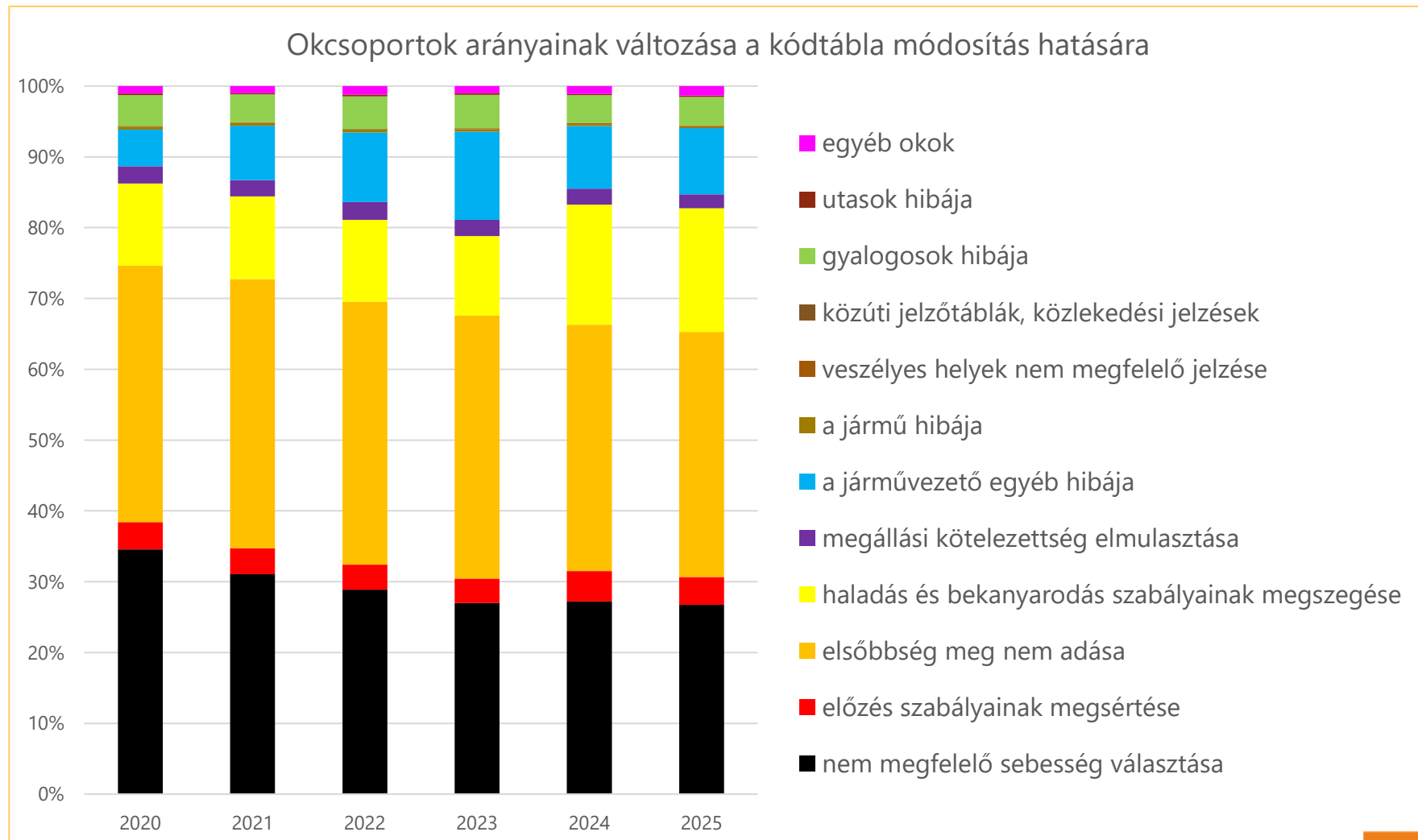
15. Haladás és bekanyarodás szabályainak megszegése

16. Megállási kötelezettség elmulasztása

<b>131</b>	a közúti jelzőtáblák utasítása ellenére	170	fényvisszavető ruházat nélküli közlekedés	17-18. A járművezető egyéb hibája		
<b>132</b>	a jobbról érkező járműnek az egyenrangú útkereszteződésben	<b>171</b>	a jármű kivilágításának elmulasztása			
<b>133</b>	a szilárd burkolatú úton haladó járműnek	<b>172</b>	vakítás reflektorral			
<b>134</b>	a balról érkező villamosnak az egyenrangú útkereszteződésben	<b>173</b>	-		egyéb	
<b>135</b>	-	<b>174</b>	a jármű ajtajának kinyitása			
<b>136</b>	elinduláskor	<b>181</b>	-		rosszullét	
<b>137</b>	gyalogosnak kijelölt gyalogosátkelőhelyen	<b>182</b>	-		elalvás vezetés közben	
<b>138</b>	a gyalogosnak kanyarodáskor	<b>183</b>	szabálytalan személy- és áruszállítás			
<b>139</b>	egyéb	<b>184</b>	-		figyelmetlen, gondatlan vezetés	
<b>140</b>	jobbra kanyarodáskor kerékpárúton vagy kerékpársávon érkező jármű részére	<b>185</b>	egyéb			
<b>141</b>	irányt változtató járművel irányt nem változtató jármű részére	egyéb	szabálytalan manőver	bekanyarodás szabályainak megszegése		
<b>142</b>	-	<b>157</b>	-		kerékpáros nem adott elsőbbséget	
<b>143</b>	-	<b>158</b>	szabálytalan irányjelzés adása, irányjelzés elmulasztása			
<b>144</b>	kanyarodó járművel azonos irányba közlekedő villamosnak	<b>159</b>	a balra kanyarodó jármű vezetője nem győződött meg a balra kanyarodás előtt, hogy előzését más jármű megkezdte-e			
<b>145</b>	a balra kanyarodó jármű vezetője a szemben egyenesen haladó és/vagy jobbra kanyarodó járműnek	a balra haladó jármű részére	<b>161</b>	rendőr, vagy lámpa jelzésére nem állt meg	16. Megállási kötelezettség elmulasztása	
<b>146</b>	-	a balra haladó jármű részére	<b>162</b>	-		tömegközlekedési jármű megállóhelyénél nem állt meg
<b>147</b>	-	a balra haladó jármű részére	<b>163</b>	-		kijelölt gyalogosátkelőhely előtt nem állt meg
<b>148</b>	-	a balra haladó jármű részére	<b>164</b>	sorompó, illetve fénysorompó jelzésére nem állt meg		sorompó, illetve fénysorompó jelzésére nem állt meg
<b>149</b>	forgalmi sáv megszűnésekor	a balra haladó jármű részére	<b>165</b>	egyéb		

Kód	Elsődleges ok új megnevezése	2024.01.01. előtti megnevezés	Ok-csoport	17-18. A járművezető egyéb hibája	
111	a jármű és a rakomány (utasok) sajátosságaihoz	a jármű és a rakomány sajátosságaihoz	11. Nem megfelelő sebesség választása	17-18. A járművezető egyéb hibája	
112	az útviszonyokhoz	az útviszonyokhoz (az út vonalvezetéséhez, útburkolat minőségéhez)			
113	a forgalmi viszonyokhoz				
114	időjárási, vagy látási viszonyokhoz	az időjárási és látási viszonyokhoz			
115	-	elsőbbségadásnál			
116	előírt sebesség meg nem tartása				
117	egyéb				
120	szembejövő forgalom zavarása				
121	előzését más jármű megkezdte				
122	az előzés végrehajtásának akadályozása		12. Előzés szabályainak megsértése	bekanyarodás szabályainak megszegése	
123	megfelelő oldaltávolság hiánya				
124	megelőzött jármű zavarása	megelőzött jármű zavarása			
125	-	kijelölt gyalogátkelőhelyen, vagy közvetlenül előtte			
126	balra kanyarodó jármű balról történő előzése				
127	be nem látható útkanyarban, bukkanóban	be nem láthatóútkanyarban, bukkanóban			
128	táblával jelzett előzési tilalom megszegése				
129	egyéb				
130					15. Előzés előtt, hogy előzését más jármű megkezdte-e
145	a balra kanyarodó jármű vezetője a szemben egyenesen haladó és/vagy jobbra kanyarodó járműnek	a balra haladó jármű vezetője	159		
146	-	a balra haladó jármű vezetője	161		
147	-		162		
148	-		163		
149	forgalmi sáv megszűnésekor		164		
150			165		
151			166		
152			167		
153			168		
154			169		
155			170		
156			171		
157			172		
158			173		
159			174		
160			175		
161			176		
162			177		
163			178		
164			179		
165			180		
166			181		
167			182		
168			183		
169			184		
170			185		
171			186		
172			187		
173			188		
174			189		
175			190		
176			191		
177			192		
178			193		
179			194		
180			195		
181			196		
182			197		
183			198		
184			199		
185			200		
186			201		
187			202		
188			203		
189			204		
190			205		
191			206		
192			207		
193			208		
194			209		
195			210		
196			211		
197			212		
198			213		
199			214		
200			215		
201			216		
202			217		
203			218		
204			219		
205			220		
206			221		
207			222		
208			223		
209			224		
210			225		
211			226		
212			227		
213			228		
214			229		
215			230		
216			231		
217			232		
218			233		
219			234		
220			235		
221			236		
222			237		
223			238		
224			239		
225			240		
226			241		
227			242		
228			243		
229			244		
230			245		
231			246		
232			247		
233			248		
234			249		
235			250		
236			251		
237			252		
238			253		
239			254		
240			255		
241			256		
242			257		
243			258		
244			259		
245			260		
246			261		
247			262		
248			263		
249			264		
250			265		
251			266		
252			267		
253			268		
254			269		
255			270		
256			271		
257			272		
258			273		
259			274		
260			275		
261			276		
262			277		
263			278		
264			279		
265			280		
266			281		
267			282		
268			283		
269			284		
270			285		
271			286		
272			287		
273			288		
274			289		
275			290		
276			291		
277			292		
278			293		
279			294		
280			295		
281			296		
282			297		
283			298		
284			299		
285			300		
286			301		
287			302		
288			303		
289			304		
290			305		
291			306		
292			307		
293			308		
294			309		
295			310		
296			311		
297			312		
298			313		
299			314		
300			315		
301			316		
302			317		
303			318		
304			319		
305			320		
306			321		
307			322		
308			323		
309			324		
310			325		
311			326		
312			327		
313			328		
314			329		
315			330		
316			331		
317			332		
318			333		
319			334		
320			335		
321			336		
322			337		
323			338		
324			339		
325			340		
326			341		
327			342		
328			343		
329			344		
330			345		
331			346		
332			347		
333			348		
334			349		
335			350		
336			351		
337			352		
338			353		
339			354		
340			355		
341			356		
342			357		
343			358		
344			359		
345			360		
346			361		
347			362		
348			363		
349			364		
350			365		
351			366		
352			367		
353			368		
354			369		
355			370		
356			371		
357			372		
358			373		
359			374		
360			375		
361			376		
362			377		
363			378		
364			379		
365			380		
366			381		
367			382		
368			383		
369			384		
370			385		
371			386		
372			387		
373			388		
374			389		
375			390		
376			391		
377			392		
378			393		
379			394		
380			395		
381			396		
382			397		
383			398		
384			399		
385			400		
386			401		
387			402		
388			403		
389			404		
390			405		
391			406		
392			407		
393			408		
394			409		
395			410		
396			411		
397			412		
398			413		
399			414		
400			415		
401			416		
402			417		
403			418		
404			419		
405			420		
406			421		
407			422		
408			423		
409			424		
410			425		
411			426		
412			427		
413			428		
414			429		
415			430		
416			431		
417			432		
418			433		
419			434		
420			435		
421			436		
422			437		
423			438		
424			439		
425			440		
426			441		
427			442		
428					

# 2024 – „Statlap” frissítés



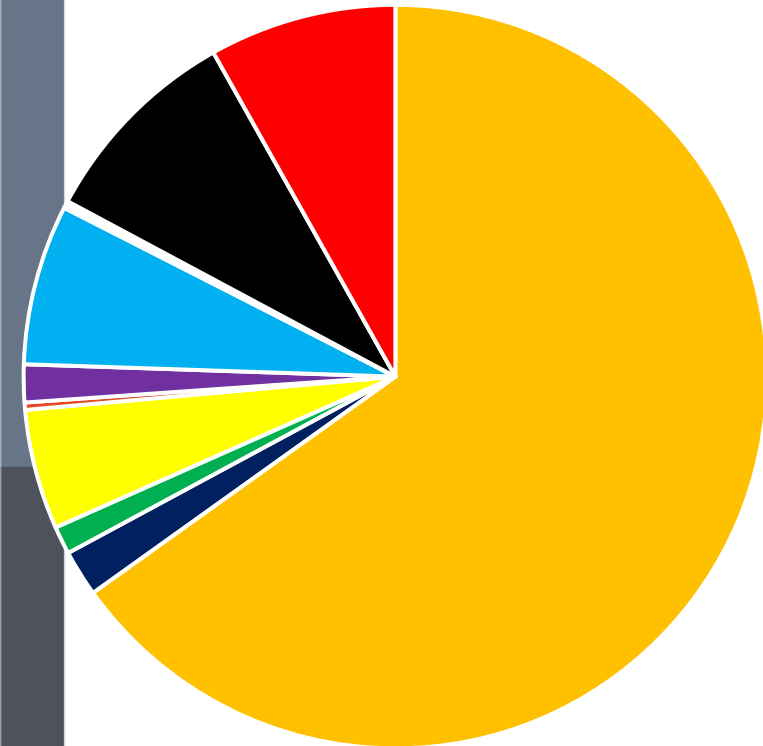
# 2024 – „Statlap” frissítés

Kód	Megnevezés	Főcsoport
711	figyelmetlenség	7. MÖGÖTTES OKOK
712	elalvás vezetés közben	
713	rosszullét	
714	ittas vagy bódult állapot	
715	a jármű műszaki hibája	
716	közlekedési szabályok nem ismerete	
717	időjárási-, látási- és útviszonyok nem megfelelő értékelése	
718	elektronikai eszköz használata (pl.: mobil rádiótelefon, navigáció, media player)	

Kód	Megnevezés	Főcsoport
811	nem megfelelő sebesség megválasztása	8. A BALESETI KOCKÁZATOT NÖVELŐ TÉNYEZŐ
812	előzés szabályainak megsértése	
813	irányjelzés elmulasztása vagy félrevezető irányjelzés	
814	ittas vagy bódult állapot	
815	fényvisszaverő ruházat használatának elmulasztása, amennyiben jogszabály kötelezte	
816	figyelmetlenség	
817	vezetéstechnikai hiba	
818	a jármű kivilágítására vonatkozó szabály megsértése	
819	közúti jelzés korlátozott észlelhetősége	
820	nem merült fel ilyen tényező	

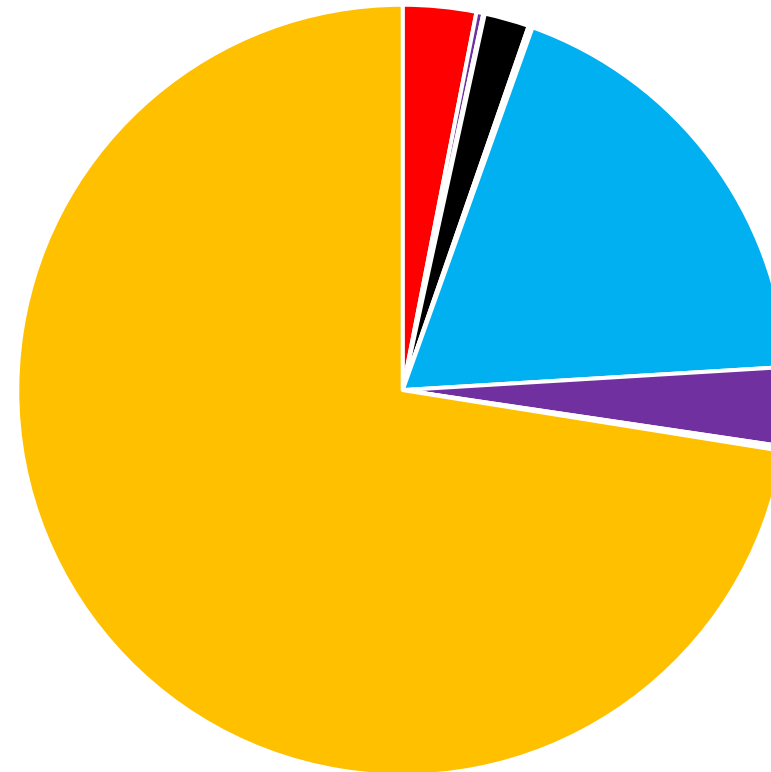
# 2024 – „Statlap” frissítés

Mögöttes okok



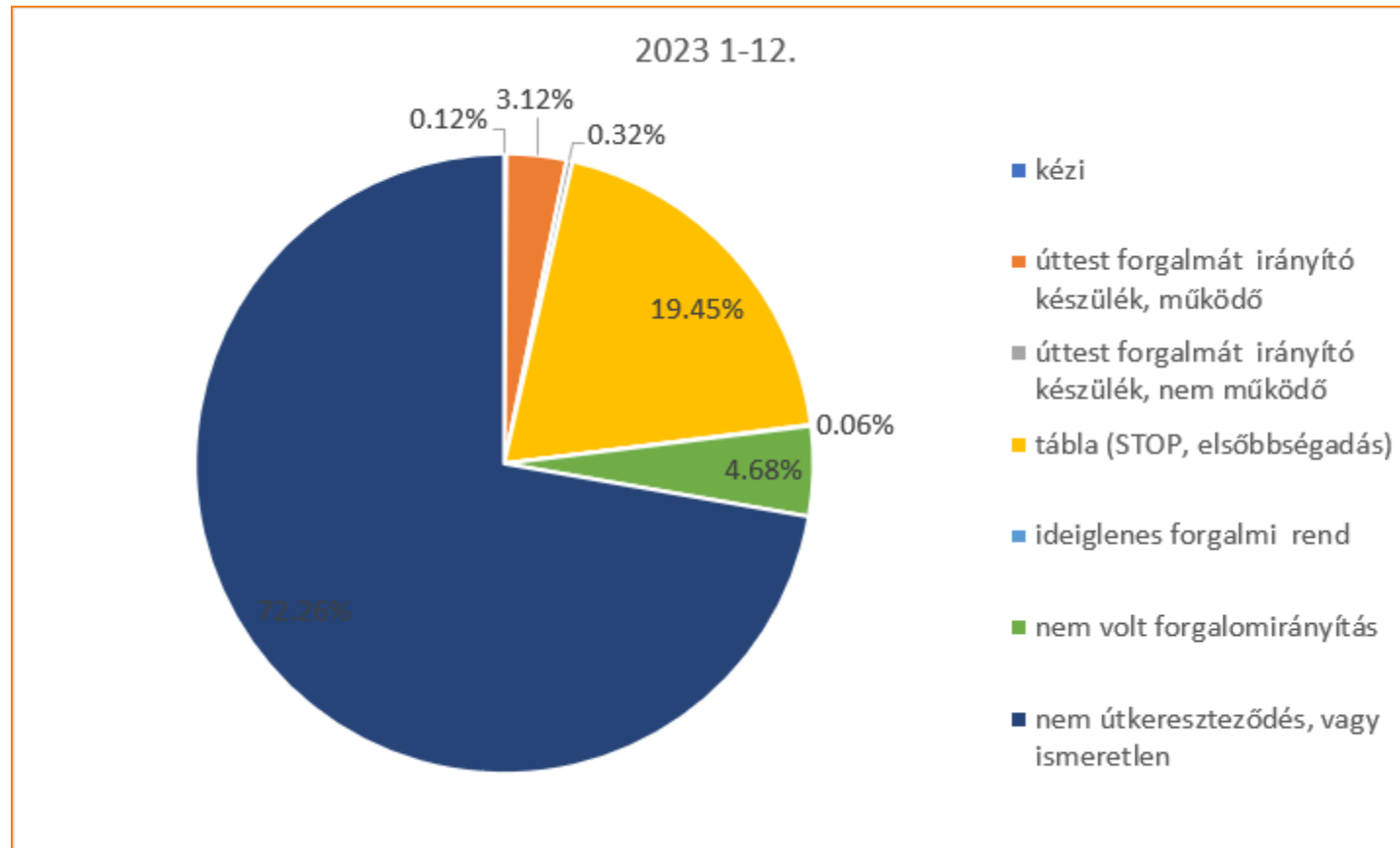
- figyelmetlenség
- elalvás vezetés közben
- rosszullét
- ittas vagy bódult állapot
- a jármű műszaki hibája
- közlekedési szabályok nem ismerete
- időjárási-, látási- és útviszonyok nem megfelelő értékelése
- elektronikai eszköz használata (pl.: mobil rádiótelefon, navigáció, media player)
- járművezető zavarása, figyelmének elvonása

Baleseti kockázatot növelő tényező

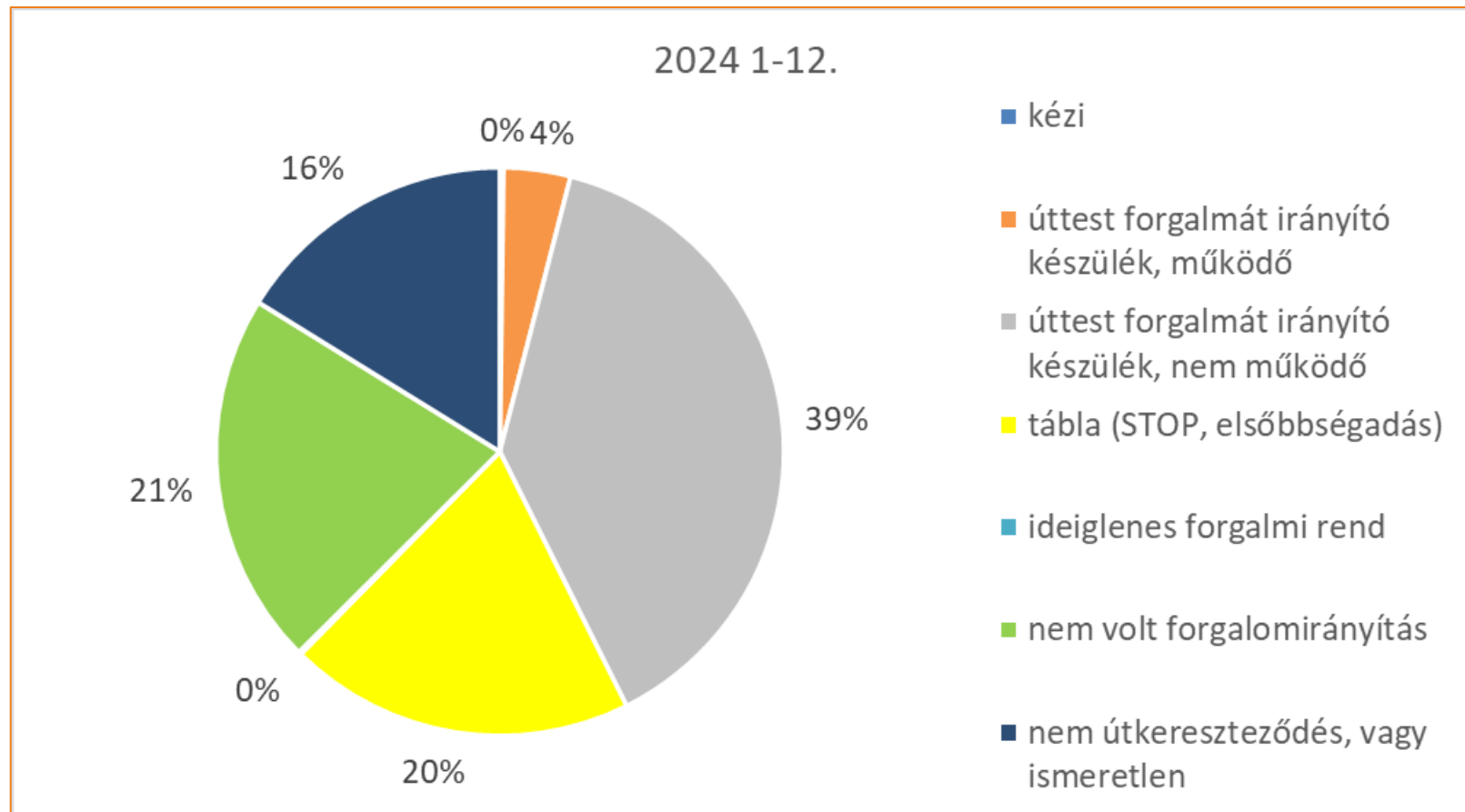


- nem megfelelő sebesség megválasztása
- előzés szabályainak megsértése
- irányjelzés elmulasztása vagy félrevezető irányjelzés
- ittas vagy bódult állapot
- fényvisszavető ruházat használatának elmulasztása, amennyiben jogszabály kötelezte
- figyelmetlenség
- vezetéstехnikai hiba
- a jármű kivilágítására vonatkozó szabály megsértése
- közúti jelzés korlátozott észlelhetősége
- nem merült fel ilyen tényező

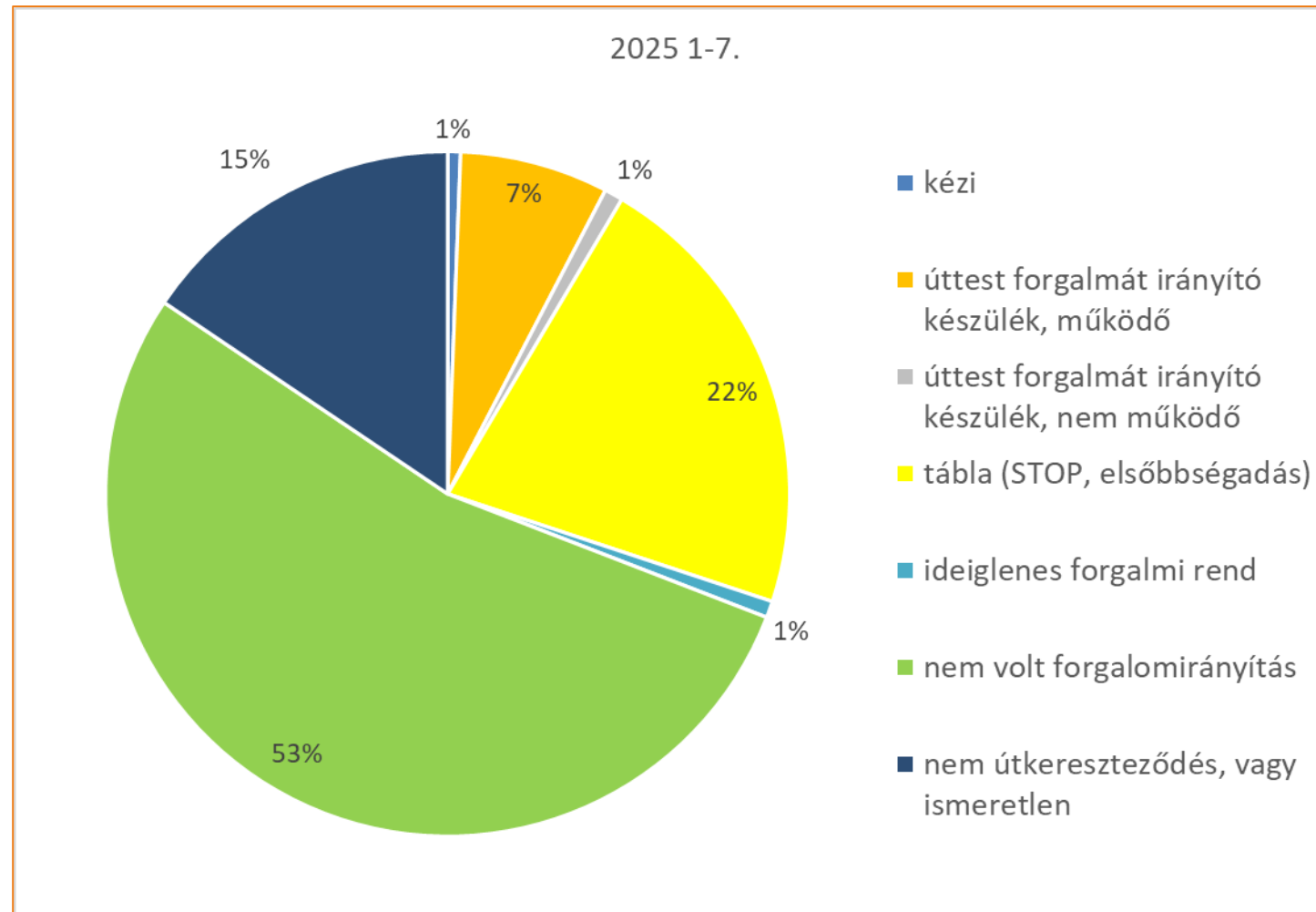
# „JÁRULÉKOS VESZTESÉG”:



# „JÁRULÉKOS VESZTESÉG”:



# „JÁRULÉKOS VESZTESÉG”:



**Az előadás Dr. Pauer Gábor, Berta Tamás, Szigeti Szilárd, Mocsári Attila azonos címmel kiadott cikke alapján készült.**

**KÖSZÖNÖM  
A  
FIGYELMET!**

- E-mail: [mocsari.attila@kozut.hu](mailto:mocsari.attila@kozut.hu)
- Weboldal: [www.kozut.hu](http://www.kozut.hu)
- Instagram: [www.instagram.com/magyarkozut](https://www.instagram.com/magyarkozut)
- TikTok: [www.tiktok.com/@magyarkozut](https://www.tiktok.com/@magyarkozut)
- Youtube: [www.youtube.com/magyarkozuthivatalos](https://www.youtube.com/magyarkozuthivatalos)
- Facebook: [www.facebook.com/MagyarKozut](https://www.facebook.com/MagyarKozut)